
ผลการพิจารณารายงานการประเมินผลกระทบสิ่งแวดล้อมของโครงการ และหนังสือนำเสนอรายงาน
การปฏิบัติตามมาตรการป้องกัน แก้ไข และลดผลกระทบ และติดตามตรวจสอบคุณภาพสิ่งแวดล้อม
ประจำเดือนมกราคม-มิถุนายน 2568

พ. ท. 068/2568

18 กรกฎาคม 2568

เรื่อง ขอส่งรายงานการปฏิบัติตามมาตรการป้องกัน ไข้ และลดผลกระทบ และติดตามตรวจสอบคุณภาพสิ่งแวดล้อม
โครงการท่าเรือแหลมฉบัง A2

เรียน อธิบดีกรมเจ้าท่า

สิ่งที่ส่งมาด้วย รายงานการปฏิบัติตามมาตรการป้องกัน แก้ไข และลดผลกระทบ และติดตามตรวจสอบคุณภาพ
สิ่งแวดล้อม โครงการท่าเรือแหลมฉบัง A2 จำนวน 3 ฉบับ พร้อม CD 3 แผ่น

ตามที่สำนักงานนโยบายและแผนทรัพยากรธรรมชาติและสิ่งแวดล้อม กำหนดให้บริษัท ไทยแหลมฉบัง เทอร์มินัล จำกัด
เสนอรายงานการปฏิบัติตามมาตรการป้องกัน แก้ไข และลดผลกระทบ และติดตามตรวจสอบคุณภาพสิ่งแวดล้อม โครงการ
ท่าเรือแหลมฉบัง A2 เป็นประจำทุก 6 เดือนนั้น

บัดนี้ รายงานการปฏิบัติตามมาตรการป้องกัน แก้ไข และลดผลกระทบ และติดตามตรวจสอบคุณภาพสิ่งแวดล้อม โครงการท่าเรือแหลมฉบัง A2 ในช่วงเดือนมกราคม - เดือนมิถุนายน พ.ศ. 2568 ได้จัดทำเสร็จเรียบร้อยแล้ว บริษัทฯ จึงขอจัดส่ง รายงานฯ ให้กับกรมเจ้าท่า จำนวน 3 ฉบับ พร้อม CD 3 แผ่น ตามสิ่งที่ส่งมาด้วย

จึงเรียนมาเพื่อทราบ

ขอแสดงความนับถือ

ประธานบริหารงานทั่วไป
บริษัท ไทยแอลมบง เทอร์มินัล จำกัด

ที่ TLT 071/2568

18 กรกฎาคม 2568

เรื่อง ขอส่งรายงานการปฏิบัติตามมาตรการป้องกัน แก้ไข และลดผลกระทบ และติดตามตรวจสอบคุณภาพสิ่งแวดล้อม
โครงการท่าเรือแหลมฉบัง A2

เรียน นายกเทศมนตรี เทศบาลนครแหลมฉบัง

สิ่งที่ส่งมาด้วย รายงานการปฏิบัติตามมาตรการป้องกัน แก้ไข และลดผลกระทบ และติดตามตรวจสอบคุณภาพ
สิ่งแวดล้อม โครงการท่าเรือแหลมฉบัง A2 จำนวน 1 ฉบับ

ตามที่สำนักนโยบายและแผนทรัพยากรธรรมชาติและสิ่งแวดล้อม กำหนดให้บริษัท ไทยแหลมฉบัง เทอร์มินัล จำกัด
เสนอรายงานการปฏิบัติตามมาตรการป้องกัน แก้ไข และลดผลกระทบ และติดตามตรวจสอบคุณภาพสิ่งแวดล้อม โครงการ
ท่าเรือแหลมฉบัง A2 เป็นประจำทุก 6 เดือนนั้น

บัดนี้ รายงานการปฏิบัติตามมาตรการป้องกัน แก้ไข และลดผลกระทบ และติดตามตรวจสอบคุณภาพสิ่งแวดล้อม
โครงการท่าเรือแหลมฉบัง A2 ในช่วงเดือนมกราคม – เดือนมิถุนายน พ.ศ. 2568 ได้จัดทำเสร็จเรียบร้อยแล้ว บริษัทฯ จึงขอส่ง
รายงานฯ ให้กับเทศบาลนครแหลมฉบัง จำนวน 1 ฉบับ ตามสิ่งที่ส่งมาด้วย

จึงเรียนมาเพื่อทราบ

ขอแสดงความนับถือ

ประธานบริหารงานทั่วไป

บริษัท ไทยแหลมฉบัง เทอร์มินัล จำกัด

ได้รับเอกสารแล้ว
23 ก.ค. 2568

แผนกความปลอดภัยและฝึกอบรมทางเทคนิค ฝ่ายความปลอดภัย สิ่งแวดล้อมและซ่อมบำรุง Tel. (038) 408700 ต่อ 4142-4143

หมายเหตุ: ขอความกรุณาส่งอีเมลยืนยันการได้รับเอกสารมาที่ safety@hutchisonports.co.th

ที่ TLT 069/2568

18 กรกฎาคม 2568

เรื่อง ขอส่งรายงานการปฏิบัติตามมาตรการป้องกัน แก้ไข และลดผลกระทบ และติดตามตรวจสอบคุณภาพสิ่งแวดล้อม
โครงการท่าเรือแหลมฉบัง A2

เรียน ผู้อำนวยการท่าเรือแหลมฉบัง

สิ่งที่ส่งมาด้วย รายงานการปฏิบัติตามมาตรการป้องกัน แก้ไข และลดผลกระทบ และติดตามตรวจสอบคุณภาพ
สิ่งแวดล้อม โครงการท่าเรือแหลมฉบัง A2 จำนวน 2 ฉบับ

ตามที่สำนักนโยบายและแผนทรัพยากรธรรมชาติและสิ่งแวดล้อม กำหนดให้บริษัท ไทยแหลมฉบัง เทอร์มินัล จำกัด
เสนอรายงานการปฏิบัติตามมาตรการป้องกัน แก้ไข และลดผลกระทบ และติดตามตรวจสอบคุณภาพสิ่งแวดล้อม โครงการ
ท่าเรือแหลมฉบัง A2 เป็นประจำทุก 6 เดือนนั้น

บัดนี้ รายงานการปฏิบัติตามมาตรการป้องกัน แก้ไข และลดผลกระทบ และติดตามตรวจสอบคุณภาพสิ่งแวดล้อม
โครงการท่าเรือแหลมฉบัง A2 ในช่วงเดือนมกราคม - เดือนมิถุนายน พ.ศ. 2568 ได้จัดทำเสร็จเรียบร้อยแล้ว บริษัทฯ จึงขอส่ง
รายงานฯ ให้กับท่าเรือแหลมฉบัง จำนวน 2 ฉบับ ตามสิ่งที่ส่งมาด้วย

จึงเรียนมาเพื่อทราบ

ขอแสดงความนับถือ

ประธานบริหารงานทั่วไป
บริษัท ไทยแหลมฉบัง เทอร์มินัล จำกัด

ชื่อ.....ผู้รับ
วันที่ 29/10/68

ที่ TLT 070/2568

18 กรกฎาคม 2568

เรื่อง ขอส่งรายงานการปฏิบัติตามมาตรการป้องกัน แก้ไข และลดผลกระทบ และติดตามตรวจสอบคุณภาพสิ่งแวดล้อม
โครงการท่าเรือแหลมฉบัง A2

เรียน ผู้อำนวยการสำนักงานสิ่งแวดล้อมและควบคุมมลพิษที่ 13 (ชลบุรี)

สิ่งที่ส่งมาด้วย รายงานการปฏิบัติตามมาตรการป้องกัน แก้ไข และลดผลกระทบ และติดตามตรวจสอบคุณภาพ
สิ่งแวดล้อม โครงการท่าเรือแหลมฉบัง A2 จำนวน 1 ฉบับ

ตามที่สำนักนโยบายและแผนทรัพยากรธรรมชาติและสิ่งแวดล้อม กำหนดให้บริษัท ไทยแหลมฉบัง เทอร์มินัล จำกัด
เสนอรายงานการปฏิบัติตามมาตรการป้องกัน แก้ไข และลดผลกระทบ และติดตามตรวจสอบคุณภาพสิ่งแวดล้อม โครงการ
ท่าเรือแหลมฉบัง A2 เป็นประจำทุก 6 เดือนนั้น

บัดนี้ รายงานการปฏิบัติตามมาตรการป้องกัน แก้ไข และลดผลกระทบ และติดตามตรวจสอบคุณภาพสิ่งแวดล้อม
โครงการท่าเรือแหลมฉบัง A2 ในช่วงเดือนมกราคม – เดือนมิถุนายน พ.ศ. 2568 ได้จัดทำเสร็จเรียบร้อยแล้ว จึงขอส่ง
รายงานฯ ให้กับสำนักงานสิ่งแวดล้อมและควบคุมมลพิษที่ 13 (ชลบุรี) จำนวน 1 ฉบับ ตามสิ่งที่ส่งมาด้วย

จึงเรียนมาเพื่อทราบ

ขอแสดงความนับถือ

ประธานบริหารงานทั่วไป
บริษัท ไทยแหลมฉบัง เทอร์มินัล จำกัด

23/7/68

ที่ TLT 067/2568

18 กรกฎาคม 2568

เรื่อง ขอส่งรายงานการปฏิบัติตามมาตรการป้องกัน แก๊ส และลดผลกระทบ และติดตามตรวจสอบคุณภาพสิ่งแวดล้อม
โครงการท่าเรือแหลมฉบัง A2

เรียน ผู้อำนวยการสำนักงานเจ้าท่าภูมิภาคสาขาชลบุรี

สิ่งที่ส่งมาด้วย รายงานการปฏิบัติตามมาตรการป้องกัน แก๊ส และลดผลกระทบ และติดตามตรวจสอบคุณภาพ
สิ่งแวดล้อม โครงการท่าเรือแหลมฉบัง A2 จำนวน 1 ฉบับ

ตามที่สำนักนโยบายและแผนทรัพยากรธรรมชาติและสิ่งแวดล้อม กำหนดให้บริษัท ไทยแหลมฉบัง เทอร์มินัล จำกัด
เสนอรายงานการปฏิบัติตามมาตรการป้องกัน แก๊ส และลดผลกระทบ และติดตามตรวจสอบคุณภาพสิ่งแวดล้อม โครงการ
ท่าเรือแหลมฉบัง A2 เป็นประจำทุก 6 เดือนนั้น

บัดนี้ รายงานการปฏิบัติตามมาตรการป้องกัน แก๊ส และลดผลกระทบ และติดตามตรวจสอบคุณภาพสิ่งแวดล้อม
โครงการท่าเรือแหลมฉบัง A2 ในช่วงเดือนมกราคม - เดือนมิถุนายน พ.ศ. 2568 ได้จัดทำเสร็จเรียบร้อยแล้ว บริษัทฯ จึงขอส่ง
รายงานฯ ให้กับสำนักงานเจ้าท่าภูมิภาคสาขาชลบุรี จำนวน 1 ฉบับ ตามสิ่งที่ส่งมาด้วย

จึงเรียนมาเพื่อทราบ

ขอแสดงความนับถือ

ประธานบริหารงานทั่วไป

บริษัท ไทยแหลมฉบัง เทอร์มินัล จำกัด

๒๓ ก.ค. ๒๕๖๘

หลักฐานการยื่นรายงานเข้าสู่ระบบอิเล็กทรอนิกส์

เลขที่ Monitor : 256807-488

ชื่อโครงการ : โครงการท่าเรือแหลมฉบัง A2 ของบริษัท ไทยแหลมฉบัง
เทอร์มินัล จำกัด

รอบรายงาน : ม.ค 68 - มิ.ย. 68

วันที่ยื่นรายงาน : 31/07/2568

เลขที่ IEE/EIA/EHIA : 13483

ผู้ยื่นรายงาน : อาอีซะห์ เต๊ะ

อีเมล : araisaht@hutchisonports.co.th

โทรศัพท์ : 0929400653



QR Code สำหรับเรียกดูข้อมูลรายงานรายงาน Monitor นี้
โดยท่านสามารถเรียกดูข้อมูลรายงานต่างๆ
ที่เกี่ยวข้องกับโครงการได้ผ่านโมบายแอปพลิเคชัน Smart EIA
อีกหนึ่งช่องทาง

สำนักงานนโยบายและแผนทรัพยากรธรรมชาติและสิ่งแวดล้อม



กองพัฒนาระบบการประเมินผลกระทบสิ่งแวดล้อม
Division of Environmental Impact Assessment Development

ภาคผนวกที่ 7

เอกสารประเภท และปริมาณขยะจากการจัดเก็บและการกำจัด

เอกสารประเภทและปริมาณขยะจากการจัดเก็บและการกำจัด

1. ปริมาณมูลฝอยที่เกิดขึ้นทั้งหมด เฉลี่ยต่อวัน ประมาณ 20 ก.ก. /วัน
2. ประเภทขยะที่เกิดขึ้นในปี 2568 ตั้งแต่เดือนกรกฎาคม-ธันวาคม 2568 ได้แก่ ขยะทั่วไป, ขยะรีไซเคิล, ขยะอันตราย, และขยะอินทรีย์, ขยะติดเชื้อ
3. การจัดเก็บในอาคาร จะจัดให้มีถังขยะขนาด 5 ลิตร ตามโต๊ะทำงาน และถังขยะขนาด 20-50 ลิตรในห้องครัว โดยซ่อนถุงดำรองถังขยะไว้ ซึ่งแม่บ้านจะนำถุงดำขนาดใหญ่ ขนาด 36x 45 นิ้ว เก็บรวบรวมจากแต่ละแผนก แต่ละชั้นที่รับผิดชอบ ในเวลาประมาณ บ่าย 4 โมงเย็น ทุกวัน จากนั้นนำมาทิ้งที่ถังขยะพลาสติก HDPE มีฝาปิด มีช่องสำหรับทิ้งขยะ และมีล้อเลื่อน ขนาด 240 ลิตร โดยรถเก็บขยะจากการท่าเรือแหลมฉบังจะเข้ามาเก็บขยะ วันละ 1 ครั้ง
4. การจัดเก็บขยะบริเวณลานสินค้า จะเก็บรวบรวมโดยจัดถังขยะพลาสติก HDPE มีฝาปิด มีช่องสำหรับทิ้งขยะ และมีล้อเลื่อน ขนาด 240 ลิตร แยกเป็นถังแดง ถังเหลือง และถังสีเขียว ไว้ตามจุดต่างๆ ในพื้นที่ลานสินค้า

ทำเทียบเรือ	พื้นที่	สีเขียว	สีเหลือง	สีแดง	รูปภาพประกอบ
A2	อาคารวิศวกรรม	3	3	10	
	อาคารพักพนักงาน	6	6	-	
	อาคารโกดังสินค้า	3	2	-	

ภาคผนวกที่ 8

สรุปผลการสำรวจทัศนคติชุมชน ประจำปี 2568

สรุปผลการสำรวจทัศนคติชุมชน
โครงการท่าเรือแหลมฉบัง A2
บริษัท ไทยแหลมฉบัง เทอร์มินัล จำกัด
วันที่ 4 เมษายน 2568

ข้อมูลทั่วไป

โครงการท่าเรือแหลมฉบัง A2 บริษัท ไทยแหลมฉบัง เทอร์มินัล จำกัด ตั้งอยู่เลขที่ 88 หมู่ 3 ตำบลทุ่งสุขลา อำเภอสัตหีบ จังหวัดชลบุรี ได้รับการพิจารณาเห็นชอบจากสำนักงานนโยบายและแผนทรัพยากรธรรมชาติและสิ่งแวดล้อม ให้ประกอบกิจการท่าเรืออเนกประสงค์ A2 ของท่าเรือแหลมฉบัง ตั้งแต่ปี พ.ศ. 2543 ตามหนังสือพิจารณาเห็นชอบรายงานการประเมินผลกระทบสิ่งแวดล้อม เลขที่ วว 0804/6235 ลงวันที่ 16 พฤษภาคม 2543

ท่าเรือแหลมฉบัง ตั้งอยู่บริเวณตำบลทุ่งสุขลา อำเภอสัตหีบ จังหวัดชลบุรี แสดงดังภาพที่ 1.1 โดยในปัจจุบันประกอบด้วยท่าเรือทั้งหมด 10 ท่า ได้แก่ ท่าเรือชุด A จำนวน 5 ท่า (ท่า A1, A2, A3, A4 และ A5) และท่าเรือชุด B จำนวน 5 ท่า (ท่า B1, B2, B3, B4 และ B5) โดยมีแอ่งจอดเรือ (Basin) คั่นกลางระหว่างท่าเรือชุด A กับชุด B

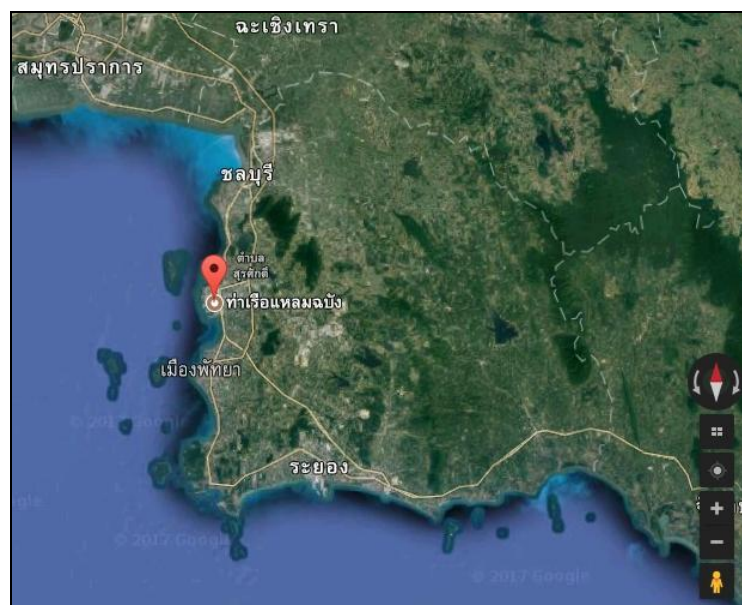
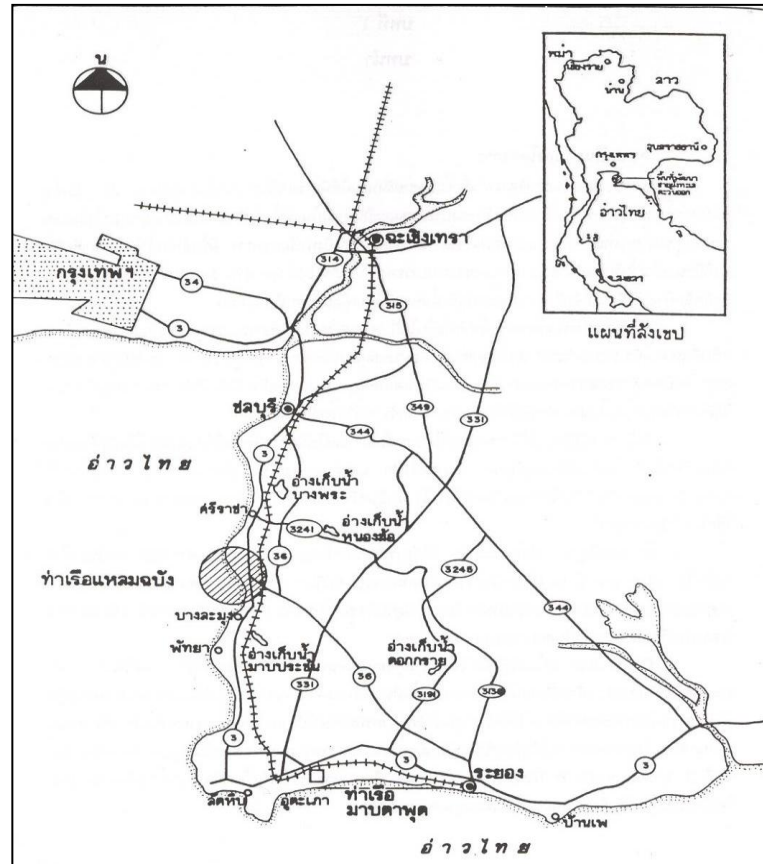
ท่าเรือ A2 ตั้งอยู่ในท่าเรือ ชุด A คือท่าเรือทางด้านเหนือของท่าเรือแหลมฉบัง โดยเขตติดต่อของท่าเรือ A2 มีดังนี้

ทิศเหนือ	จรดถนนทางเข้าท่าเรือ A2 และ A3
ทิศตะวันตก	จรดท่าเรือ A3
ทิศใต้	จรดแอ่งจอดเรือ
ทิศตะวันออก	จรดท่าเรือ A1

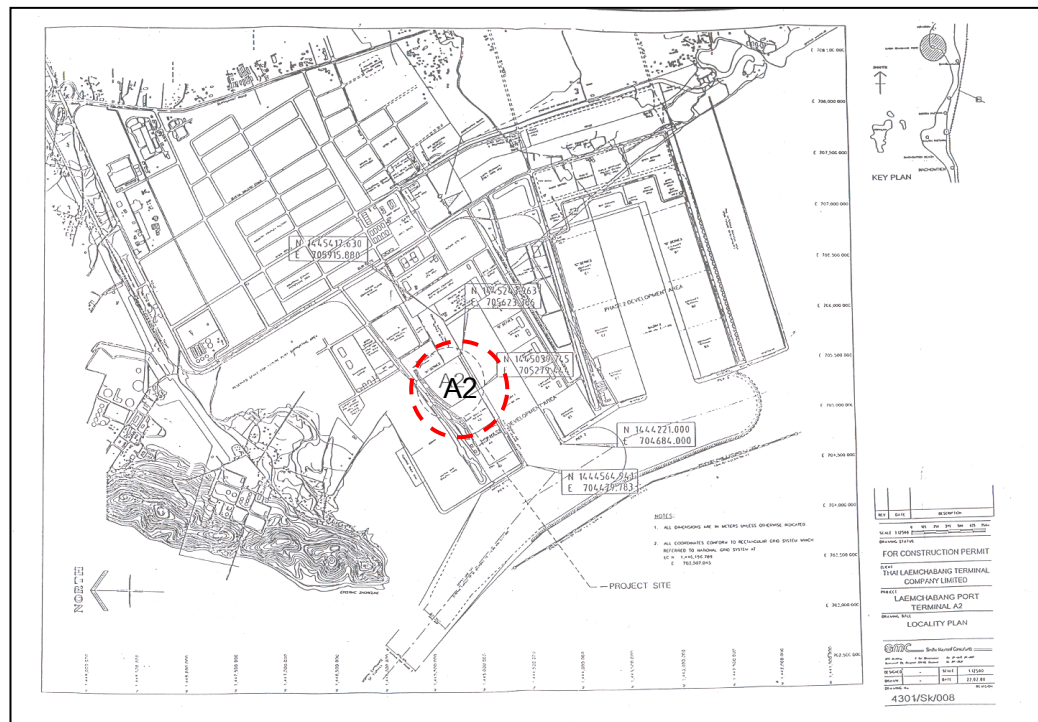
โครงการท่าเรือแหลมฉบัง A2 บริษัท ไทยแหลมฉบัง เทอร์มินัล จำกัด มีแผนที่แสดงที่ตั้งโครงการ แสดงดังภาพที่ 1.2 และภายในพื้นที่ดังกล่าวทางโครงการมีการจัดแบ่งพื้นที่การใช้ประโยชน์ในด้านต่าง ๆ แสดงดังภาพที่ 1.3 ได้แก่

1. ท่าเรือ
2. ลานกองตู้สินค้าแห้ง (Dry Container)
3. บันจั่นยกสินค้าที่ลานหน้าท่าพร้อมรางปั้นจั่น
4. อาคารอำนวยการและอาคารซ่อมบำรุง

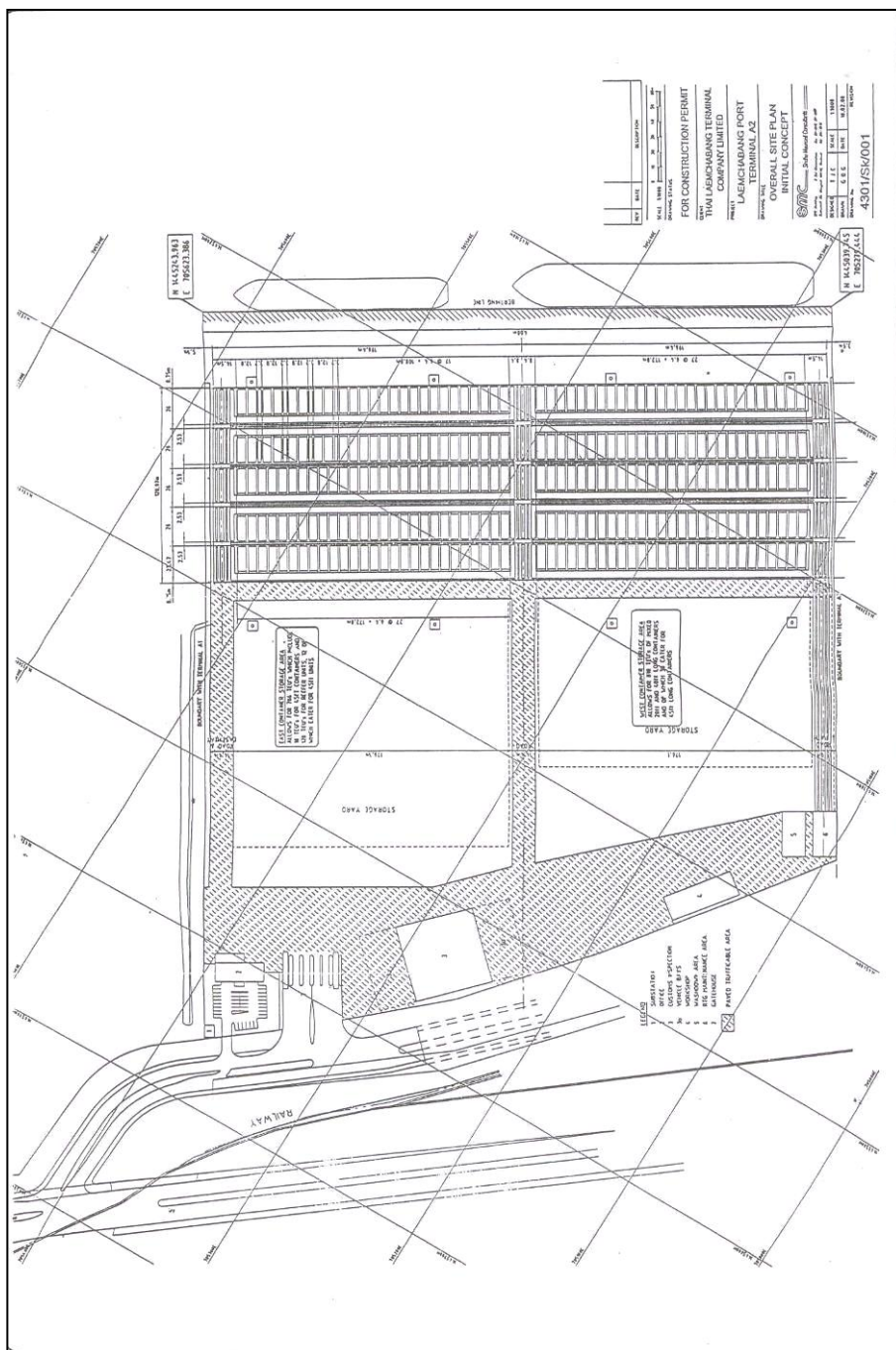
โครงการท่าเรือแหลมฉบัง A2 มีเนื้อที่ทั้งหมด 103.25 ไร่ โดยสามารถรองรับเรือในการจอดเทียบท่า ได้ 2 ลำต่อวัน มีความยาวหน้าท่า 400 เมตร มีความลึก 14.0 เมตร สามารถรับเรือสินค้าที่มีขนาดไม่น้อยกว่า 30,000 DWT



ภาพที่ 1.1 แผนที่แสดงที่ตั้งท่าเรือแหลมฉบัง



ภาพที่ 1.2 แผนที่แสดงที่ตั้งโครงการ



ภาพที่ 1.3 แผนผังแสดงการจัดแบ่งพื้นที่การใช้ประโยชน์ในด้านต่าง ๆ

ในการนี้ บริษัทฯ ได้มอบหมายให้ บริษัท อีสเทิร์น ไทย คอนซัลติ้ง 1992 จำกัด ที่ได้รับอนุญาตจากกรมโรงงานอุตสาหกรรม ขึ้นทะเบียนห้องปฏิบัติการวิเคราะห์เอกชน เลขทะเบียน ว-003 ดำเนินการสำรวจทัศนคติชุมชน โครงการท่าเรือแหลมฉบัง A2 บริษัท ไทยแหลมฉบัง เทอร์มินัล จำกัด ในวันที่ 4 เมษายน 2568 โดยแบ่งเป็นด้านต่าง ๆ ดังนี้

1. ข้อมูลทั่วไป
2. ข้อมูลด้านเศรษฐกิจ
3. ข้อมูลด้านสาธารณสุข
4. ข้อมูลมวลชนสัมพันธ์
5. ทัศนคติของชุมชนที่มีต่อโครงการ
6. ปัญหาด้านสังคมและสิ่งแวดล้อมในปัจจุบัน

สรุปผลการสำรวจ

จากการสำรวจทัศนคติชุมชนโครงการท่าเรือแหลมฉบัง A2 บริษัท ไทยแหลมฉบัง เทอร์มินัล จำกัด ทางโครงการได้ทำการสำรวจทัศนคติชุมชน 1 ชุมชน คือชุมชนบ้านแหลมฉบัง เนื่องจากตั้งอยู่ใกล้กับโครงการท่าเรือแหลมฉบัง A2 โดยได้ทำการสำรวจประชากรตัวอย่าง จำนวน 40 ตัวอย่าง พบว่า ประชากรส่วนใหญ่เห็นว่าการมีโครงการท่าเรือแหลมฉบัง A2 มีผลดีมากกว่าผลเสีย ทั้งนี้รายละเอียดผลการสำรวจทัศนคติชุมชนสามารถสรุปได้ดังต่อไปนี้

1. ข้อมูลทั่วไปของผู้ให้สัมภาษณ์

ลักษณะของข้อมูลทั่วไปที่สำคัญ ได้แก่ เพศ ศาสนา อายุ สถานภาพในครัวเรือน การศึกษา ภูมิลำเนาเดิม เป็นต้น โดยผู้ให้สัมภาษณ์ส่วนใหญ่เป็นเพศหญิง ร้อยละ 67.5 มีอายุอยู่ในช่วง 51-60 ปี ร้อยละ 37.5 สถานภาพส่วนใหญ่สมรส ร้อยละ 70.0 โดยในด้านการศึกษาล้วนใหญ่ได้รับการศึกษาระดับมัธยมศึกษาตอนปลาย (ม.6) ร้อยละ 32.5 ด้านการนับถือศาสนา พบว่า ผู้ให้สัมภาษณ์ทั้งหมดนับถือศาสนาพุทธ และมีภูมิลำเนาเป็นคนในท้องถิ่น ร้อยละ 67.5 โดยผู้สัมภาษณ์ที่มีการย้ายภูมิลำเนาจากที่อื่น ร้อยละ 32.5 ส่วนใหญ่เข้ามาอยู่อาศัยเป็นระยะเวลาไม่เกิน 5 ปี ร้อยละ 53.8

2. ข้อมูลด้านเศรษฐกิจของผู้ให้สัมภาษณ์

ผู้ให้สัมภาษณ์ส่วนใหญ่ประกอบอาชีพค้าขาย/ธุรกิจส่วนตัว ร้อยละ 70.0 เป็นอาชีพหลัก และส่วนใหญ่ไม่ประกอบอาชีพเสริม ร้อยละ 95.0 โดยผู้ให้สัมภาษณ์ส่วนใหญ่มีรายได้เพียงพอต่อรายจ่าย ร้อยละ 85.0 และพาหนะที่ใช้ในการเดินทางส่วนใหญ่ใช้รถจักรยานยนต์ ร้อยละ 82.5

3. ข้อมูลด้านสาธารณสุข

ผลการสำรวจการป่วยเป็นโรคของผู้ให้สัมภาษณ์และครอบครัวพบว่า ส่วนใหญ่ไม่พบการป่วยเป็นโรค และจากจำนวนผู้ให้สัมภาษณ์ที่เคยเจ็บป่วย สามารถสรุปรายละเอียดดังนี้

- โรคภูมิแพ้ ประชากรที่ทำการสำรวจป่วย ร้อยละ 52.5
- โรคระบบทางเดินหายใจ ประชากรที่ทำการสำรวจป่วย ร้อยละ 2.5
- โรคผิวหนัง ประชากรที่ทำการสำรวจป่วย ร้อยละ 2.5
- โรคระบบทางเดินอาหาร ประชากรที่ทำการสำรวจป่วย ร้อยละ 2.5

จากการสำรวจเมื่อเจ็บป่วยเล็กน้อยประชากรส่วนใหญ่ไปรักษาโดยซื้อยากินเอง ร้อยละ 75.0 และสมาชิกในครอบครัวเคยเจ็บป่วยหนัก ร้อยละ 37.5 โดยไปรักษาที่โรงพยาบาลรัฐ

ด้านน้ำดื่มในครัวเรือนทั้งหมดซื้อน้ำดื่ม/บรรจุขวด พบว่า ทั้งหมดไม่มีปัญหาด้านน้ำดื่ม ด้านน้ำใช้ในครัวเรือนส่วนใหญ่ใช้น้ำประปา พบว่า ส่วนใหญ่ไม่มีปัญหาด้านน้ำใช้ ร้อยละ 97.5 การกำจัดน้ำเสียของครัวเรือนส่วนใหญ่ปล่อยลงท่อระบายน้ำ ร้อยละ 92.5 สำหรับการกำจัดขยะทั้งหมดกำจัดขยะโดยทิ้งในถังขยะเทศบาล

4. ข้อมูลมวลชนสัมพันธ์

การรับทราบข้อมูลข่าวสารที่เกี่ยวข้องกับชุมชนส่วนใหญ่ได้รับจากเพื่อนบ้าน ร้อยละ 42.5 จากการสำรวจ พบว่า ประชากรส่วนใหญ่ไม่ทราบว่ามีการท่าเรือแหลมฉบัง A2 บริษัท ไทยแหลมฉบัง เทอร์มินัล จำกัด อยู่ใกล้เคียงกับชุมชน ร้อยละ 70.0 และทราบว่ามีการท่าเรือแหลมฉบัง A2 บริษัท ไทยแหลมฉบัง เทอร์มินัล จำกัด อยู่ใกล้เคียงกับชุมชน ร้อยละ 30.0 โดยส่วนใหญ่ทราบเองเป็นคนในพื้นที่ ร้อยละ 66.7 และส่วนใหญ่ได้รับข้อมูลข่าวสารที่เกี่ยวกับการดำเนินการของโครงการฯ จากทราบด้วยตัวเอง ร้อยละ 33.3

จากจำนวนประชากร ร้อยละ 30.0 ที่ทราบว่ามีการฯ อยู่ใกล้เคียงกับชุมชนของตน ให้ความความคิดเห็นว่า ในรอบ 1 ปีที่ผ่านมา โครงการท่าเรือแหลมฉบัง A2 บริษัท ไทยแหลมฉบัง เทอร์มินัล จำกัด ทั้งหมดไม่เคยสร้างผลกระทบด้านสิ่งแวดล้อมต่อชุมชน และส่วนใหญ่ไม่เคยเข้าร่วมกิจกรรมการสนับสนุนชุมชนกับทางโครงการฯ ร้อยละ 75.0

5. ปัญหาด้านสังคมและสิ่งแวดล้อม

ประชากรที่ทำการสำรวจส่วนใหญ่เห็นว่า ไม่มีปัญหาด้านสังคม ร้อยละ 47.5 โดยปัญหาสังคมที่ประชากรบางส่วนได้รับผลกระทบมากที่สุดคือ ปัญหายาเสพติด รองลงมาคือ ปัญหาการว่างงาน ปัญหาการจราจร ร้อยละ 15.0 และปัญหาความแออัดของชุมชน กับปัญหาความวิตกกังวล/สุขภาพจิต เท่ากันตามลำดับ และจากการสำรวจปัญหาสภาพแวดล้อมในปัจจุบัน พบว่า ปัญหาสิ่งแวดล้อมประชากรส่วนใหญ่ไม่ได้รับผลกระทบ โดยปัญหาที่ประชากรบางส่วนได้รับผลกระทบมากที่สุดคือ ปัญหาฝุ่นละออง รองลงมาคือ ปัญหาเขม่าควัน ปัญหาเสียงดังรบกวน ปัญหากลิ่นเหม็น ปัญหาน้ำเสีย และปัญหาขยะ /กากของเสียตามลำดับ ทั้งนี้ ประชากรให้เหตุผลว่าส่วนใหญ่เป็นปัญหาที่เกิดจากการจราจร รองลงมาคือ ชุมชน และกิจกรรมของคนในโรงงานอุตสาหกรรม ตามลำดับ ทั้งนี้ช่วงเวลาที่พบปัญหามากที่สุด คือ บางช่วงเวลา โดยส่วนใหญ่ได้รับผลกระทบปานกลาง และเมื่อเปรียบเทียบกับครั้งที่ผ่านมามีพบว่า ส่วนใหญ่ได้รับเท่าเดิม

6. ทัศนคติของผู้ให้สัมภาษณ์ต่อโครงการท่าเรือแหลมฉบัง A2 บริษัท ไทยแหลมฉบัง เทอร์มินัล จำกัด

จากการสอบถาม พบว่า การจัดตั้งโครงการท่าเรือแหลมฉบัง A2 บริษัท ไทยแหลมฉบัง เทอร์มินัล จำกัด ส่งผลดีต่อชุมชนในระดับปานกลาง ร้อยละ 70.0 โดยเป็นผลมาจากการคาดคะเนด้วยตัวเอง ร้อยละ 90.0

จากการสอบถาม พบว่า โครงการท่าเรือแหลมฉบัง A2 บริษัท ไทยแหลมฉบัง เทอร์มินัล จำกัด มีประโยชน์ในด้านเศรษฐกิจในชุมชนดีขึ้น ร้อยละ 77.5 และมีผลเสียในด้านปัญหาจากการจราจรที่หนาแน่น ร้อยละ 80.0 ในด้านความเชื่อมั่นในระบบการจัดการด้านสิ่งแวดล้อม และมาตรการกำกับดูแลระบบสิ่งแวดล้อมของโครงการฯ ส่วนใหญ่มั่นใจปานกลาง ร้อยละ 75.0 และสรุปความคิดเห็นภาพรวมต่อโครงการท่าเรือแหลมฉบัง A2 บริษัท ไทยแหลมฉบัง เทอร์มินัล จำกัด ส่วนใหญ่คิดเห็นว่ามีผลดีมากกว่าผลเสีย ร้อยละ 52.5

โดยประชาชนมีข้อเสนอแนะ ดังนี้

- ให้โอกาสแก่คนในพื้นที่เข้าทำงานตามความสามารถ และวุฒิการศึกษาที่โครงการต้องการ ร้อยละ 57.5
- มีระบบป้องกัน / ควบคุมมลพิษที่ดี ร้อยละ 32.5
- ให้ความช่วยเหลือ / สนับสนุนกิจกรรมต่างๆ ในชุมชนตามความเหมาะสม ร้อยละ 30.0
- มีการจัดการสิ่งแวดล้อมที่มีประสิทธิภาพ กับเปิดให้ชาวบ้าน / อบต. / เทศบาล / หน่วยงานราชการ เข้าตรวจสอบการดำเนินงานได้ ร้อยละ 15.0 เท่ากัน
- ต้องการทราบข่าวสารการดำเนินงานต่างๆ ที่สามารถเปิดเผยได้ เช่น เอกสาร, จดหมายข่าว กับมีเจ้าหน้าที่ประสานงาน รับทราบปัญหาที่เกิดขึ้นต่อชุมชน ร้อยละ 5.0 เท่ากัน

ตารางที่ 1 สรุปผลการสำรวจทัศนคติชุมชนโครงการท่าเรือแหลมฉบัง A2
บริษัท ไทยแหลมฉบัง เทอร์มินัล จำกัด

หัวข้อที่สำรวจ	ชุมชนบ้านแหลมฉบัง	
	จำนวน	ร้อยละ
1. ข้อมูลทั่วไป		
1.1 เพศ		
- หญิง	27	67.5
- ชาย	13	32.5
รวม	40	100.0
1.2 ศาสนา		
- พุทธ	40	100.0
- อิสลาม	-	-
- คริสต์	-	-
รวม	40	100.0
1.3 อายุ		
- 18-19 ปี	-	-
- 20-30 ปี	6	15.0
- 31-40 ปี	7	17.5
- 41-50 ปี	7	17.5
- 51-60 ปี	15	37.5
- 61-70 ปี	5	12.5
รวม	40	100.0
1.4 สถานภาพสมรส		
- โสด	12	30.0
- สมรส	28	70.0
- หม้าย	-	-
- หย่าร้าง	-	-
- แยกกันอยู่	-	-
รวม	40	100.0

ตารางที่ 1 สรุปผลการสำรวจทัศนคติชุมชนโครงการท่าเรือแหลมฉบัง A2
บริษัท ไทยแหลมฉบัง เทอร์มินัล จำกัด (ต่อ)

หัวข้อที่สำรวจ	ชุมชนบ้านแหลมฉบัง	
	จำนวน	ร้อยละ
1.5 ระดับการศึกษาสูงสุด		
- ไม่ได้เรียนหนังสือ	-	-
- ประถมศึกษา	6	15.0
- มัธยมศึกษาตอนต้น (ม.3)	5	12.5
- มัธยมศึกษาตอนปลาย (ม.6)	13	32.5
- ประกาศนียบัตรวิชาชีพ (ปวช.)	5	12.5
- ประกาศนียบัตรวิชาชีพชั้นสูง (ปวส.)	5	12.5
- ระดับปริญญาตรีขึ้นไป	6	15.0
รวม	40	100.0
1.6 จำนวนสมาชิกในครัวเรือน		
- ชาย	1.6	48.06
- หญิง	1.7	51.94
รวม	3.3	100.0
1.7 ภูมิลำเนาเดิมของครอบครัว		
- เป็นคนในท้องถิ่น	27	67.5
- ย้ายมาจากที่อื่น	13	32.5
รวม	40	100.0
1.7.1 ย้ายมาจากภาค		
- ภาคเหนือ	1	7.7
- ภาคกลาง	1	7.7
- ภาคตะวันออกเฉียงเหนือ	9	69.2
- ภาคใต้	-	-
- จังหวัดอื่นๆ ในภาคตะวันออกเฉียงเหนือ	2	15.4
รวม	13	100.0
1.7.2 สาเหตุที่ย้ายมา		
- ติดตามครอบครัว / แต่งงาน	2	15.4
- ย้ายมาประกอบอาชีพ	11	84.6
- เพื่อหาที่อยู่ใหม่	-	-
รวม	13	100.0

ตารางที่ 1 สรุปผลการสำรวจทัศนคติชุมชนโครงการท่าเรือแหลมฉบัง A2
บริษัท ไทยแหลมฉบัง เทอร์มินัล จำกัด (ต่อ)

หัวข้อที่สำรวจ	ชุมชนบ้านแหลมฉบัง	
	จำนวน	ร้อยละ
1.7.3 ระยะเวลาที่อาศัยอยู่ในพื้นที่		
- ไม่เกิน 5 ปี	7	53.8
- 6-10 ปี	2	15.4
- 11-15 ปี	1	7.7
- 16-20 ปี	1	7.7
- มากกว่า 20 ปี	2	15.4
รวม	13	100.0
2. ข้อมูลด้านเศรษฐกิจ		
2.1 อาชีพหลักของครัวเรือน		
- ค้าขาย/ธุรกิจส่วนตัว	28	70.0
- รับจ้างทั่วไป	6	15.0
- รับราชการ/รัฐวิสาหกิจ	1	2.5
- พนักงานบริษัท/โรงงาน	5	12.5
- เกษตรกร	-	-
- ประมง	-	-
- นักศึกษา/แม่บ้าน	-	-
- อื่นๆ	-	-
รวม	40	100.0
2.2 อาชีพรอง/อาชีพเสริม		
- ค้าขาย	2	5.0
- รับจ้างทั่วไป	-	-
- เกษตรกร	-	-
- ประมง	-	-
- ธุรกิจส่วนตัว	-	-
- ไม่มีอาชีพเสริม	38	95.0
รวม	40	100.0
2.3 ความเพียงพอของรายได้		
- เพียงพอ	34	85.0
- ไม่เพียงพอ	6	15.0
รวม	40	100.0

ตารางที่ 1 สรุปผลการสำรวจทัศนคติชุมชนโครงการท่าเรือแหลมฉบัง A2
บริษัท ไทยแหลมฉบัง เทอร์มินัล จำกัด (ต่อ)

หัวข้อที่สำรวจ	ชุมชนบ้านแหลมฉบัง	
	จำนวน	ร้อยละ
2.4 พาหนะที่ใช้ในการเดินทาง		
- ไม่ใช้	1	2.5
- รถจักรยานยนต์ส่วนตัว	33	82.5
- รถยนต์ส่วนตัว	21	52.5
- รถสามล้อ/มอเตอร์ไซด์รับจ้าง	1	2.5
- รถโดยสารประจำทาง	-	-
- รถรับ-ส่งพนักงาน	-	-
3. ข้อมูลด้านสาธารณสุข		
3.1 การป่วยเป็นโรคของผู้ให้สัมภาษณ์ และครอบครัว		
โรคภูมิแพ้		
- เป็นบ่อย	2	5.0
- เป็นบ้าง	19	47.5
- ไม่เป็น	19	47.5
รวม	40	100.0
โรคระบบทางเดินหายใจ		
- เป็นบ่อย	-	-
- เป็นบ้าง	1	2.5
- ไม่เป็น	39	97.5
รวม	40	100.0
โรคผิวหนัง		
- เป็นบ่อย	-	-
- เป็นบ้าง	1	2.5
- ไม่เป็น	39	97.5
รวม	40	100.0
โรคระบบทางเดินอาหาร		
- เป็นบ่อย	-	-
- เป็นบ้าง	1	2.5
- ไม่เป็น	39	97.5
รวม	40	100.0

ตารางที่ 1 สรุปผลการสำรวจทัศนคติชุมชนโครงการท่าเรือแหลมฉบัง A2
บริษัท ไทยแหลมฉบัง เทอร์มินัล จำกัด (ต่อ)

หัวข้อที่สำรวจ	ชุมชนบ้านแหลมฉบัง	
	จำนวน	ร้อยละ
3.2 การรักษาพยาบาลเมื่อเจ็บป่วยเล็กน้อย		
- ซื้อยากินเอง	30	75.0
- ไปหา อสม.	-	-
- ไปหาแพทย์แผนโบราณ	-	-
- ไปคลินิก	-	-
- ไปโรงพยาบาลรัฐ	9	22.5
- ไปโรงพยาบาลเอกชน	1	2.5
- ไปโรงพยาบาลส่งเสริมสุขภาพตำบล	-	-
- อื่นๆ	-	-
รวม	40	100.0
3.3 การเจ็บป่วยหนักของผู้ให้สัมภาษณ์ และครอบครัว		
- เคย	15	37.5
- ไม่เคย	25	62.5
รวม	40	100.0
3.4 สถานที่ที่ไปรักษา เมื่อเจ็บป่วยหนัก		
- ไปหาแพทย์แผนโบราณ	-	-
- ไปคลินิก	1	6.7
- ไปโรงพยาบาลรัฐ	13	86.6
- ไปโรงพยาบาลเอกชน	1	6.7
- ไปโรงพยาบาลส่งเสริมสุขภาพตำบล	-	-
- อื่นๆ	-	-
รวม	15	100.0
3.5 แหล่งน้ำดื่มในครัวเรือน		
- น้ำฝน	-	-
- ชื้อน้ำดื่ม/ถัง	40	100.0
- น้ำประปาผ่านกรอง/ตักน้ำหยอดเหรียญ	-	-
- น้ำบ่อตื้น	-	-
- น้ำบาดาล	-	-
รวม	40	100.0

ตารางที่ 1 สรุปผลการสำรวจทัศนคติชุมชนโครงการท่าเรือแหลมฉบัง A2
บริษัท ไทยแหลมฉบัง เทอร์มินัล จำกัด (ต่อ)

หัวข้อที่สำรวจ	ชุมชนบ้านแหลมฉบัง	
	จำนวน	ร้อยละ
3.6 ปัญหาเกี่ยวกับน้ำดื่มในครัวเรือน		
- ไม่มี	40	100.0
- มี	-	-
รวม	40	100.0
3.7 แหล่งน้ำใช้		
- น้ำฝน	1	2.5
- น้ำประปา	39	97.5
- น้ำบ่อตื้น	-	-
- น้ำบาดาล	-	-
รวม	40	100.0
3.8 ปัญหาเกี่ยวกับน้ำใช้ในครัวเรือน		
- ไม่มี	39	97.5
- มี (ขุ่น, น้ำไม่ไหล)	1	2.5
รวม	40	100.0
3.9 การกำจัดน้ำเสียของครอบครัว		
- ปล่อยซึมลงดิน	1	2.5
- ปล่อยลงคลอง	37	92.5
- ปล่อยลงท่อระบายน้ำ	-	-
- อื่นๆ (ระบบบำบัด)	2	5.0
รวม	40	100.0
3.10 การกำจัดขยะที่เกิดขึ้นในแต่ละวัน		
- เผา	-	-
- จ้างเอกชนมาเก็บ	-	-
- ทิ้งในถังขยะเทศบาล	40	100.0
- ทิ้งตามพื้นที่ว่างเปล่า	-	-
- อื่นๆ	-	-
รวม	40	100.0

ตารางที่ 1 สรุปผลการสำรวจทัศนคติชุมชนโครงการท่าเรือแหลมฉบัง A2 บริษัท ไทยแหลมฉบัง เทอร์มินัล จำกัด (ต่อ)

หัวข้อที่สำรวจ	ชุมชนบ้านแหลมฉบัง	
	จำนวน	ร้อยละ
4. ข้อมูลมวลชนสัมพันธ์		
4.1 ปัจจุบันท่านได้รับข้อมูลข่าวสารเกี่ยวกับชุมชนของท่านด้วยวิธีการใด		
- หอกระจายเสียงประจำหมู่บ้าน	16	40.0
- ที่อ่านหนังสือประจำหมู่บ้าน	1	2.5
- เพื่อนบ้าน	17	42.5
- ที่ติดประกาศประจำหมู่บ้าน	3	7.5
- ผู้นำชุมชน/เจ้าหน้าที่ของรัฐ	14	35.0
- ประกาศจากรถยนต์	1	2.5
- อื่นๆ (ไลน์กลุ่มของชุมชน)	3	7.5
4.2 ท่านรู้จักโครงการท่าเรือแหลมฉบัง A2 บริษัท ไทยแหลมฉบัง เทอร์มินัล จำกัด หรือไม่		
- รู้จัก	12	30.0
- ไม่รู้จัก	28	70.0
รวม	40	100.0
4.3 ท่านรู้จักโครงการท่าเรือแหลมฉบัง A2 บริษัท ไทยแหลมฉบัง เทอร์มินัล จำกัด จากที่ได้		
- ทราบเอง/เป็นคนในพื้นที่	8	66.7
- ญาติพี่น้อง/เพื่อนบ้าน	2	16.7
- พนักงานในโครงการ	1	8.3
- เจ้าหน้าที่นิคมอุตสาหกรรมแหลมฉบัง	-	-
- ป้ายโฆษณา	1	8.3
- อื่นๆ	-	-
รวม	12	100.0

ตารางที่ 1 สรุปผลการสำรวจทัศนคติชุมชนโครงการท่าเรือแหลมฉบัง A2 บริษัท ไทยแหลมฉบัง เทอร์มินัล จำกัด (ต่อ)

หัวข้อที่สำรวจ	ชุมชนบ้านแหลมฉบัง	
	จำนวน	ร้อยละ
4.4 ปัจจุบันท่านได้รับทราบข้อมูลข่าวสารเกี่ยวกับการดำเนินการของโครงการท่าเรือแหลมฉบัง A2 บริษัท ไทยแหลมฉบัง เทอร์มินัล จำกัด ด้วยวิธีการใด		
- หอกระจายเสียงประจำหมู่บ้าน	3	25.0
- ผู้นำชุมชน	2	16.7
- ที่อ่านหนังสือ/ที่ติดประกาศประจำหมู่บ้าน	1	8.3
- เจ้าหน้าที่ของรัฐ	-	-
- เอกสารประชาสัมพันธ์อื่นๆ	1	8.3
- ประกาศจากรถยนต์	-	-
- ไม่เคยได้รับข้อมูลข่าวสาร	3	25.0
- ทราบด้วยตัวเอง	4	33.3
4.5 ท่านเคยร่วมกิจกรรมการสนับสนุนชุมชนกับทางโครงการท่าเรือแหลมฉบัง A2 บริษัท ไทยแหลมฉบัง เทอร์มินัล จำกัด หรือไม่		
- เคยบ่อย	1	8.3
- เคยนานๆครั้ง	2	16.7
- ไม่เคย	9	75.0
รวม	12	100.0
4.6 ที่ผ่านมาในรอบ 1 ปีโครงการท่าเรือแหลมฉบัง A2 บริษัท ไทยแหลมฉบัง เทอร์มินัล จำกัด เคยสร้างผลกระทบด้านสิ่งแวดล้อมต่อท่านหรือชุมชนของท่านหรือไม่		
- ไม่เคย	12	100.0
- เคย น้ำใช้/น้ำดื่มมีคุณภาพลดลง	-	-
- เคย ปัญหาน้ำเสีย	-	-
- เคย ปัญหอากาศเสีย/กลิ่นเหม็น	-	-
- เคย ปัญหาเสียงดัง	-	-
รวม	12	100.0
4.7 จากข้อที่แล้ว ท่านเคยร้องเรียนกับหน่วยงานที่เกี่ยวข้องหรือไม่		
- ไม่เคย	-	-
- เคย	-	-
รวม	-	-

ตารางที่ 1 สรุปผลการสำรวจทัศนคติชุมชนโครงการท่าเรือแหลมฉบัง A2
บริษัท ไทยแหลมฉบัง เทอร์มินัล จำกัด (ต่อ)

หัวข้อที่สำรวจ	ชุมชนบ้านแหลมฉบัง	
	จำนวน	ร้อยละ
4.8 จากข้อที่แล้ว หน่วยงานที่เกี่ยวข้อง ได้จัดการแก้ไขปัญหาดังกล่าวหรือไม่ อย่างไร		
- ไม่จัดการ	-	-
- จัดการ	-	-
รวม	-	-
5. ปัญหาด้านสังคมและสิ่งแวดล้อม		
5.1 สภาพปัญหาด้านสังคมที่เกิดขึ้นในชุมชน		
- ไม่มี	19	47.5
- มี ปัญหาการว่างงาน	12	30.0
- มี ปัญหาอาชญากรรม	-	-
- มี ปัญหายาเสพติด	16	40.0
- มี ปัญหาการจราจร	6	15.0
- มี ปัญหาความแออัดของชุมชน	2	5.0
- มี ปัญหาสุขภาพอนามัย	-	-
- มี ปัญหาความวิตกกังวล/สุขภาพจิต	2	5.0
5.2 ปัญหาสิ่งแวดล้อมที่ได้รับในปัจจุบัน		
5.2.1 ปัญหาฝุ่นละออง		
- ได้รับ	38	95.0
- ไม่ได้รับ	2	5.0
รวม	40	100.0
5.2.1.1 แหล่งกำเนิด		
- จราจร	35	92.1
- ก่อสร้าง	-	-
- โรงงาน	1	2.6
- ชุมชน	2	5.3
รวม	38	100.0

ตารางที่ 1 สรุปผลการสำรวจทัศนคติชุมชนโครงการท่าเรือแหลมฉบัง A2
บริษัท ไทยแหลมฉบัง เทอร์มินัล จำกัด (ต่อ)

หัวข้อที่สำรวจ	ชุมชนบ้านแหลมฉบัง	
	จำนวน	ร้อยละ
5.2.1.2 ช่วงเวลา		
- กลางวัน	9	23.7
- กลางคืน	-	-
- บางช่วงเวลา	25	65.8
- ตลอดเวลา	4	10.5
รวม	38	100.0
5.2.1.3 ระดับผลกระทบ		
- น้อย	7	18.4
- ปานกลาง	16	42.1
- มาก	15	39.5
รวม	38	100.0
5.2.1.4 เปรียบเทียบกับอดีต		
- ลดลง	1	2.6
- เท่าเดิม	28	73.7
- เพิ่มขึ้น	9	23.7
รวม	38	100.0
5.2.2 ปัญหาเสียงดังรบกวน		
- ได้รับ	9	22.5
- ไม่ได้รับ	31	77.5
รวม	40	100.0
5.2.2.1 แหล่งกำเนิด		
- จราจร	7	77.8
- ก่อสร้าง	-	-
- โรงงาน	2	22.2
- ชุมชน	-	-
รวม	9	100.0

ตารางที่ 1 สรุปผลการสำรวจทัศนคติชุมชนโครงการท่าเรือแหลมฉบัง A2
บริษัท ไทยแหลมฉบัง เทอร์มินัล จำกัด (ต่อ)

หัวข้อที่สำรวจ	ชุมชนบ้านแหลมฉบัง	
	จำนวน	ร้อยละ
5.2.2.2 ช่วงเวลา		
- กลางวัน	-	-
- กลางคืน	-	-
- บางช่วงเวลา	8	88.9
- ตลอดเวลา	1	11.1
รวม	9	100.0
5.2.2.3 ผลกระทบ		
- น้อย	5	55.6
- ปานกลาง	2	22.2
- มาก	2	22.2
รวม	9	100.0
5.2.2.4 เปรียบเทียบกับอดีต		
- ลดลง	1	11.1
- เท่าเดิม	7	77.8
- เพิ่มขึ้น	1	11.1
รวม	9	100.0
5.2.3 ปัญหาน้ำเสีย		
- ได้รับ	6	15.0
- ไม่ได้รับ	34	85.0
รวม	40	100.0
5.2.3.1 แหล่งกำเนิด		
- จราจร	2	33.3
- ก่อสร้าง	-	-
- โรงงาน	2	33.3
- ชุมชน	2	33.3
รวม	6	99.9

ตารางที่ 1 สรุปผลการสำรวจทัศนคติชุมชนโครงการท่าเรือแหลมฉบัง A2
บริษัท ไทยแหลมฉบัง เทอร์มินัล จำกัด (ต่อ)

หัวข้อที่สำรวจ	ชุมชนบ้านแหลมฉบัง	
	จำนวน	ร้อยละ
5.2.3.2 ช่วงเวลา		
- กลางวัน	-	-
- กลางคืน	-	-
- บางช่วงเวลา	6	100.0
- ตลอดเวลา	-	-
รวม	6	100.0
5.2.3.3 ผลกระทบ		
- น้อย	5	83.3
- ปานกลาง	1	16.7
- มาก	-	-
รวม	6	100.0
5.2.3.4 เปรียบเทียบกับอดีต		
- ลดลง	1	16.7
- เท่าเดิม	5	83.3
- เพิ่มขึ้น	-	-
รวม	6	100.0
5.2.4 ปัญหากลิ่นเหม็นรบกวน		
- ได้รับ	7	17.5
- ไม่ได้รับ	33	82.5
รวม	40	100.0
5.2.4.1 แหล่งกำเนิด		
- จราจร	1	14.2
- ก่อสร้าง	-	-
- โรงงาน	3	42.9
- ชุมชน	3	42.9
รวม	7	100.0

ตารางที่ 1 สรุปผลการสำรวจทัศนคติชุมชนโครงการท่าเรือแหลมฉบัง A2
บริษัท ไทยแหลมฉบัง เทอร์มินัล จำกัด (ต่อ)

หัวข้อที่สำรวจ	ชุมชนบ้านแหลมฉบัง	
	จำนวน	ร้อยละ
5.2.4.2 ช่วงเวลา		
- กลางวัน	-	-
- กลางคืน	-	-
- บางช่วงเวลา	7	100.0
- ตลอดเวลา	-	-
รวม	7	100.0
5.2.4.3 ผลกระทบ		
- น้อย	6	85.7
- ปานกลาง	1	14.3
- มาก	-	-
รวม	7	100.0
5.2.4.4 เปรียบเทียบกับอดีต		
- ลดลง	2	28.6
- เท่าเดิม	5	71.4
- เพิ่มขึ้น	-	-
รวม	7	100.0
5.2.5 ปัญหาเขม่า/ควัน		
- ได้รับ	16	40.0
- ไม่ได้รับ	24	60.0
รวม	40	100.0
5.2.5.1 แหล่งกำเนิด		
- จราจร	10	62.4
- ก่อสร้าง	-	-
- โรงงาน	3	18.8
- ชุมชน	3	18.8
รวม	16	100.0

ตารางที่ 1 สรุปผลการสำรวจทัศนคติชุมชนโครงการท่าเรือแหลมฉบัง A2
บริษัท ไทยแหลมฉบัง เทอร์มินัล จำกัด (ต่อ)

หัวข้อที่สำรวจ	ชุมชนบ้านแหลมฉบัง	
	จำนวน	ร้อยละ
5.2.5.2 ช่วงเวลา		
- กลางวัน	9	56.3
- กลางคืน	-	-
- บางช่วงเวลา	7	43.7
- ตลอดเวลา	-	-
รวม	16	100.0
5.2.5.3 ผลกระทบ		
- น้อย	5	31.3
- ปานกลาง	8	50.0
- มาก	3	18.7
รวม	16	100.0
5.2.5.4 เปรียบเทียบกับอดีต		
- ลดลง	1	6.3
- เท่าเดิม	15	93.7
- เพิ่มขึ้น	-	-
รวม	16	100.0
5.2.6 ปัญหาขยะ		
- ได้รับ	5	12.5
- ไม่ได้รับ	35	87.5
รวม	40	100.0
5.2.6.1 แหล่งกำเนิด		
- จราจร	1	20.0
- ก่อสร้าง	-	-
- โรงงาน	1	20.0
- ชุมชน	3	60.0
รวม	5	100.0

ตารางที่ 1 สรุปผลการสำรวจทัศนคติชุมชนโครงการท่าเรือแหลมฉบัง A2
บริษัท ไทยแหลมฉบัง เทอร์มินัล จำกัด (ต่อ)

หัวข้อที่สำรวจ	ชุมชนบ้านแหลมฉบัง	
	จำนวน	ร้อยละ
5.2.6.2 ช่วงเวลา		
- กลางวัน	-	-
- กลางคืน	-	-
- บางช่วงเวลา	5	100.0
- ตลอดเวลา	-	-
รวม	5	100.0
5.2.6.3 ผลกระทบ		
- น้อย	4	80.0
- ปานกลาง	1	20.0
- มาก	-	-
รวม	5	100.0
5.2.6.4 เปรียบเทียบกับอดีต		
- ลดลง	1	20.0
- เท่าเดิม	4	80.0
- เพิ่มขึ้น	-	-
รวม	5	100.0
6. ทัศนคติของชุมชน ที่มีต่อโครงการท่าเรือแหลมฉบัง A2 บริษัท ไทยแหลมฉบัง เทอร์มินัล จำกัด		
6.1 ท่านคิดว่าการจัดตั้งโครงการท่าเรือแหลมฉบัง A2 บริษัท ไทยแหลมฉบัง เทอร์มินัล จำกัด ส่งผลดีต่อชุมชนของท่านหรือไม่		
- น้อย	2	5.0
- ปานกลาง	28	70.0
- ดีมาก	10	25.0
รวม	40	100.0
6.2 ท่านคิดว่าโครงการส่งผลดี/ผลเสียต่อชุมชนของท่านมีผลมาจาก		
- การคาดคะเนด้วยตัวเอง	36	90.0
- จากโรงงานใกล้เคียงที่ดำเนินการ	2	5.0
- จากคำบอกเล่าของเพื่อนบ้าน	2	5.0
รวม	40	100.0

ตารางที่ 1 สรุปผลการสำรวจทัศนคติชุมชนโครงการท่าเรือแหลมฉบัง A2
บริษัท ไทยแหลมฉบัง เทอร์มินัล จำกัด (ต่อ)

หัวข้อที่สำรวจ	ชุมชนบ้านแหลมฉบัง	
	จำนวน	ร้อยละ
6.3 ผลดีของการมีโครงการ		
- เศรษฐกิจในชุมชนดีขึ้น	31	77.5
- สร้างงานให้กับประชาชนในท้องถิ่น	10	25.0
- ระบบสาธารณูปโภค-อุปโภคดีขึ้น	1	2.5
- ไม่แสดงความคิดเห็น	2	5.0
6.4 ผลเสียของการมีโครงการ		
- เศรษฐกิจในชุมชนแย่ลง	3	7.5
- ชุมชนแออัด	2	5.0
- เกิดปัญหาทางสังคม	-	-
- มีปัญหาด้านระบบสาธารณูปโภค อุปโภค	-	-
- มีปัญหาการจราจรที่หนาแน่น	32	80.0
- ไม่แสดงความคิดเห็น	5	12.5
6.5 ท่านมีความเชื่อมั่นในระบบการจัดการสิ่งแวดล้อม และมาตรการ กำกับดูแลระบบสิ่งแวดล้อม โครงการท่าเรือแหลมฉบัง A2 บริษัท ไทยแหลมฉบัง เทอร์มินัล จำกัด มากน้อยเพียงใด		
- มั่นใจน้อย	4	10.0
- มั่นใจปานกลาง	30	75.0
- มั่นใจมาก	6	15.0
รวม	40	100.0
6.6 สรุปความคิดเห็นต่อโครงการท่าเรือแหลมฉบัง A2 บริษัท ไทยแหลมฉบัง เทอร์มินัล จำกัด		
- ผลดีมากกว่าผลเสีย	21	52.5
- ผลดีเท่ากับผลเสีย	10	25.0
- ผลเสียมากกว่าผลดี	1	2.5
- ไม่รู้/ไม่แน่ใจ	8	20.0
รวม	40	100.0

ตารางที่ 1 สรุปผลการสำรวจทัศนคติชุมชนโครงการท่าเรือแหลมฉบัง A2
บริษัท ไทยแหลมฉบัง เทอร์มินัล จำกัด (ต่อ)

หัวข้อที่สำรวจ	ชุมชนบ้านแหลมฉบัง	
	จำนวน	ร้อยละ
6.7 ท่านมีข้อเสนอแนะเกี่ยวกับการดำเนินโครงการท่าเรือแหลมฉบัง A2 อย่างไร		
- ต้องการทราบข่าวสารการดำเนินงานต่างๆ ที่สามารถเปิดเผยได้ เช่น เอกสาร ,จดหมายข่าว	2	5.0
- มีเจ้าหน้าที่ประสานงาน รับทราบปัญหาที่เกิดขึ้นต่อชุมชน	2	5.0
- มีการจัดการสิ่งแวดล้อมที่มี ประสิทธิภาพ	6	15.0
- มีระบบป้องกัน / ควบคุมมลพิษที่ดี	13	32.5
- ให้ออกาสแก่คนในพื้นที่เข้าทำงานตามความสามารถ และวุฒิการศึกษาที่โครงการ ต้องการ	23	57.5
- เปิดให้ชาวบ้าน/อบต./เทศบาล/หน่วยงานราชการ เข้าตรวจสอบการดำเนินงานได้	6	15.0
- ให้ความช่วยเหลือ / สนับสนุนกิจกรรมต่าง ๆ ในชุมชน ตามความเหมาะสม	12	30.0
- แสดงความรับผิดชอบต่อความเสียหายทั้งต่อชีวิต ทรัพย์สิน และสิ่งแวดล้อม หากผลการสอบสวน / สืบสวน พบว่า เป็นการกระทำของโครงการ	-	-
- อื่นๆ	-	-

สรุปผลการสำรวจความคิดเห็นของผู้นำชุมชนที่มีต่อ

โครงการท่าเรือแหลมฉบัง A2

บริษัท ไทยแหลมฉบัง เทอร์มินัล จำกัด

วันที่ 4 เมษายน 2568

ผลการสำรวจทัศนคติของผู้นำชุมชนที่มีต่อโครงการท่าเรือแหลมฉบัง A2 จำนวน 1 ชุมชน คือชุมชนบ้านแหลมฉบัง เนื่องจากตั้งอยู่ใกล้กับโครงการท่าเรือแหลมฉบัง A2 ทั้งนี้ สามารถสรุปรายละเอียดได้ดังตารางที่ 2

ตารางที่ 2 สรุปผลการสำรวจทัศนคติของผู้นำชุมชนโครงการท่าเรือแหลมฉบัง A2

บริษัท ไทยแหลมฉบัง เทอร์มินัล จำกัด

รายละเอียด	ผู้นำชุมชน
1. ข้อมูลลักษณะทางประชากร เศรษฐกิจและสังคม	
1.1 ข้อมูลด้านประชากร	
ก. อาชีพหลักส่วนใหญ่ของประชากร	ประมง
ข. อาชีพเสริม	ขายของ
ค. รายได้เฉลี่ยต่อปีของประชากรในหมู่บ้าน	ไม่ระบุ
ง. ปัญหาในการประกอบอาชีพ	มี 1. ทำท่าเรือแล้วที่ทำกินหายไป ต้องออกไปไกล
2. การจ้างแรงงาน	
2.1 การจ้างแรงงานในภาคเกษตรกรรม	มี
ก. จำนวนครัวเรือนที่รับจ้างในภาคเกษตรกรรม	1,700 ครัวเรือน
ข. แหล่งที่มาของคนรับจ้างส่วนใหญ่	ในท้องถิ่น
ค. อัตราค่าจ้างโดยเฉลี่ย	ไม่ระบุ
3. การใช้บริการด้านการศึกษาและศาสนา	
3.1 โรงเรียนในหมู่บ้าน	มี จำนวน 1 แห่ง โรงเรียนวัดแหลมฉบัง ระดับที่สอน อนุบาล 1 ถึง มัธยมศึกษาปีที่ 3
3.2 วัดประจำชุมชน	มี จำนวน 1 แห่ง
- ไปทำพิธีกรรมทางศาสนาที่	วัดแหลมฉบัง
3.3 ศาสนาสถานอื่นๆ	ไม่มี

ตารางที่ 2 สรุปผลการสำรวจทัศนคติของผู้นำชุมชนโครงการท่าเรือแหลมฉบัง A2 บริษัท ไทยแหลมฉบัง เทอร์มินัล จำกัด (ต่อ)

รายละเอียด	ผู้นำชุมชน
4. ข้อมูลด้านเศรษฐกิจของผู้ตอบแบบสอบถาม	
4.1 อาชีพหลัก	ประมง
4.2 อาชีพรอง/อาชีพเสริม	ค้าขาย
4.3 ความเพียงพอของรายได้	เพียงพอ
4.4 การถือครองที่ดิน	ไม่ระบุ
4.5 พาหนะที่ใช้ในการเดินทาง	ไม่ระบุ
5. ข้อมูลด้านสาธารณสุข	
5.1 ตั้งแต่อยู่ที่นั่นท่านและครอบครัวเป็นโรคเหล่านี้หรือไม่	
5.1.1 โรคภูมิแพ้	ไม่เป็น
5.1.2 โรคระบบทางเดินหายใจ	ไม่เป็น
5.1.3 โรคผิวหนัง	ไม่เป็น
5.1.4 โรคระบบทางเดินอาหาร	ไม่เป็น
5.2 เจ็บป่วยเล็กน้อย	ไปโรงพยาบาลรัฐ
5.3 เคยเจ็บป่วยหนักหรือไม่	ไม่เคย
5.4 เมื่อเจ็บป่วยหนักทำอย่างไร	ไม่เคย
5.5 น้ำที่ใช้ในการอุปโภค/บริโภค	
5.5.1 แหล่งน้ำจืด	ซื้อน้ำดื่ม/ถัง
5.5.2 ปัญหาเกี่ยวกับน้ำดื่ม	ไม่มี
5.5.3 แหล่งน้ำใช้	น้ำประปา
5.5.4 ปัญหาเกี่ยวกับน้ำใช้	ไม่มี
5.6 การกำจัดน้ำเสีย	ปล่อยลงท่อระบายน้ำ
5.7 การกำจัดขยะ	ทิ้งในถังขยะเทศบาล
6. ข้อมูลมวลชนสัมพันธ์	
6.1 ทราบข้อมูลข่าวสารเกี่ยวกับชุมชน	หอกระจายเสียงประจำหมู่บ้าน
6.2 ท่านรู้จักโครงการท่าเรือแหลมฉบัง A2 บริษัท ไทยแหลมฉบัง เทอร์มินัล จำกัด หรือไม่	รู้จัก
6.3 ท่านรู้จักโครงการท่าเรือแหลมฉบัง A2 บริษัท ไทย แหลมฉบัง เทอร์มินัล จำกัด จากที่ใด	ทราบเอง/เป็นคนในพื้นที่
6.4 ปัจจุบันท่านได้รับทราบข้อมูลข่าวสารเกี่ยวกับการ ดำเนินการของโครงการท่าเรือแหลมฉบัง A2 บริษัท ไทยแหลมฉบัง เทอร์มินัล จำกัด ด้วยวิธีการใด	ผู้นำชุมชน

ตารางที่ 2 สรุปผลการสำรวจทัศนคติของผู้นำชุมชนโครงการท่าเรือแหลมฉบัง A2 บริษัท ไทยแหลมฉบัง เทอร์มินัล จำกัด (ต่อ)

รายละเอียด	ผู้นำชุมชน
6. ข้อมูลมวลชนสัมพันธ์ (ต่อ)	
6.5 ที่ผ่านมาในรอบ 1 ปีโครงการท่าเรือแหลมฉบัง A2 บริษัท ไทยแหลมฉบัง เทอร์มินัล จำกัด เคยสร้างผลกระทบด้านสิ่งแวดล้อมต่อท่านหรือชุมชนของท่านหรือไม่ (ต่อ)	ไม่เคย
6.6 จากข้อที่แล้ว ท่านเคยร้องเรียนกับหน่วยงานที่เกี่ยวข้องหรือไม่	-
6.7 จากข้อที่แล้ว หน่วยงานที่เกี่ยวข้อง ได้จัดการแก้ไขปัญหาดังกล่าวหรือไม่ อย่างไร	-
6.8 ท่านเคยร่วมกิจกรรมการสนับสนุนชุมชน กับทางโครงการท่าเรือแหลมฉบัง A2 บริษัท ไทยแหลมฉบัง เทอร์มินัล จำกัด หรือไม่	เคยบ่อย
7. ปัญหาด้านสังคมและสิ่งแวดล้อม	
7.1 สภาพปัญหาด้านสังคมที่เกิดขึ้นในชุมชน	มี ปัญหายาเสพติด
7.2 ปัญหาสิ่งแวดล้อมที่ได้รับในปัจจุบัน	
1) ปัญหาฝุ่นละออง	ได้รับ
- แหล่งกำเนิด	จราจร/ก่อสร้าง
- ช่วงเวลา	บางช่วง
- ผลกระทบ	น้อย
- เปรียบเทียบกับอดีต	เท่าเดิม
2) ปัญหาเสียงดังรบกวน	ได้รับ
- แหล่งกำเนิด	จราจร
- ช่วงเวลา	บางช่วง
- ผลกระทบ	น้อย
- เปรียบเทียบกับอดีต	เท่าเดิม
3) ปัญหาน้ำเสีย	ได้รับ
- แหล่งกำเนิด	ชุมชน
- ช่วงเวลา	บางช่วง
- ผลกระทบ	น้อย
- เปรียบเทียบกับอดีต	เท่าเดิม

ตารางที่ 2 สรุปผลการสำรวจทัศนคติของผู้นำชุมชนโครงการท่าเรือแหลมฉบัง A2 บริษัท ไทยแหลมฉบัง เทอร์มินัล จำกัด (ต่อ)

รายละเอียด	ผู้นำชุมชน
7. ปัญหาด้านสังคมและสิ่งแวดล้อม (ต่อ) 7.2 ปัญหาสิ่งแวดล้อมที่ได้รับในปัจจุบัน (ต่อ) 4) ปัญหากลิ่นเหม็นรบกวน - แหล่งกำเนิด - ช่วงเวลา - ผลกระทบ - เปรียบเทียบกับอดีต	ไม่ได้รับ - - - -
5) ปัญหาเขม่า/ควัน - แหล่งกำเนิด - ช่วงเวลา - ผลกระทบ - เปรียบเทียบกับอดีต	ไม่ได้รับ - - - -
6) ปัญหาขยะ - แหล่งกำเนิด - ช่วงเวลา - ผลกระทบ - เปรียบเทียบกับอดีต	ไม่ได้รับ - - - -
8. ทัศนคติของชุมชน ที่มีต่อโครงการท่าเรือแหลมฉบัง A2 บริษัท ไทยแหลมฉบัง เทอร์มินัล จำกัด 8.1 ท่านคิดว่าโครงการท่าเรือแหลมฉบัง A2 บริษัท ไทยแหลมฉบัง เทอร์มินัล จำกัด มีประโยชน์หรือผลดีอย่างไร	เศรษฐกิจในชุมชนดีขึ้น
8.2 ท่านคิดว่าการจัดตั้งโครงการท่าเรือแหลมฉบัง A2 บริษัท ไทยแหลมฉบัง เทอร์มินัล จำกัด ส่งผลดีต่อชุมชนของท่านหรือไม่	ดี
8.3 ท่านมีความเชื่อมั่นในระบบการจัดการสิ่งแวดล้อม และมาตรการกำกับดูแลระบบสิ่งแวดล้อม โครงการ ท่าเรือแหลมฉบัง A2 บริษัท ไทยแหลมฉบัง เทอร์มินัล จำกัด มากน้อยเพียงใด	มั่นใจในการจัดการของนิคมฯ
8.4 สรุปความคิดเห็นต่อโครงการท่าเรือแหลมฉบัง A2 บริษัท ไทยแหลมฉบัง เทอร์มินัล จำกัด	ผลดีมากกว่าผลเสีย

ตารางที่ 2 สรุปผลการสำรวจทัศนคติของผู้นำชุมชนโครงการท่าเรือแหลมฉบัง A2 บริษัท ไทยแหลมฉบัง เทอร์มินัล จำกัด (ต่อ)

รายละเอียด	ผู้นำชุมชน
8. ทัศนคติของชุมชน ที่มีต่อโครงการท่าเรือแหลมฉบัง A2 บริษัท ไทยแหลมฉบัง เทอร์มินัล จำกัด (ต่อ)	
8.5 ท่านมีข้อเสนอแนะเกี่ยวกับการดำเนินโครงการ ท่าเรือแหลมฉบัง A2 อย่างไร	
(1) ต้องการทราบข่าวสารการดำเนินงานต่างๆ ที่สามารถเปิดเผยได้ เช่น เอกสาร ,จดหมายข่าว	-
(2) มีเจ้าหน้าที่ประสานงาน รับทราบปัญหาที่ เกิดขึ้นต่อชุมชน	✓
(3) มีการจัดการสิ่งแวดล้อมที่มี ประสิทธิภาพ	✓
(4) มีระบบป้องกัน / ควบคุมมลพิษที่ดี	-
(5) ให้โอกาสแก่คนในพื้นที่เข้าทำงานตาม ความสามารถ และวุฒิการศึกษาที่โครงการ ต้องการ	-
(6) เปิดให้ชาวบ้าน/อบต./เทศบาล/หน่วยงาน ราชการ เข้าตรวจสอบการดำเนินงานได้	-
(7) ให้ความช่วยเหลือ / สนับสนุนกิจกรรมต่าง ๆ ใน ชุมชนตามความเหมาะสม	-
(8) แสดงความรับผิดชอบต่อความเสียหายทั้งต่อ ชีวิต ทรัพย์สิน และสิ่งแวดล้อม หากผลการ สอบสวน / สืบสวน พบว่าเป็นการกระทำของ โครงการ	-
(9) อื่นๆ	-

รูปภาพแสดงการสำรวจทัศนคติชุมชน โครงการท่าเรือแหลมฉบัง A2
บริษัท ไทยแหลมฉบัง เทอร์มินัล จำกัด
วันที่ 4 เมษายน 2568



รูปที่ 1 ชุมชนบ้านแหลมฉบัง

ภาคผนวกที่ 9

รูปกิจกรรมการมีส่วนร่วมกับชุมชน



DOCK SCHOOL PROGRAMME 2025

19 SEPTEMBER 2025



BAN RONGHEEB SCHOOL
CHONBURI

กรรมการสถานศึกษา ผู้อำนวยการและนักเรียน ต้อนรับกรรมการผู้จัดการและคณะผู้บริหาร



การแสดงของนักเรียน 1.รำบายศรีสู่ขวัญ 2.จินตลีลา





ผู้อำนวยการโรงเรียนกล่าวต้อนรับคณะผู้บริหาร
และพนักงาน



ผู้จัดการฝ่ายบริหารทรัพยากรบุคคลกล่าวรายงาน

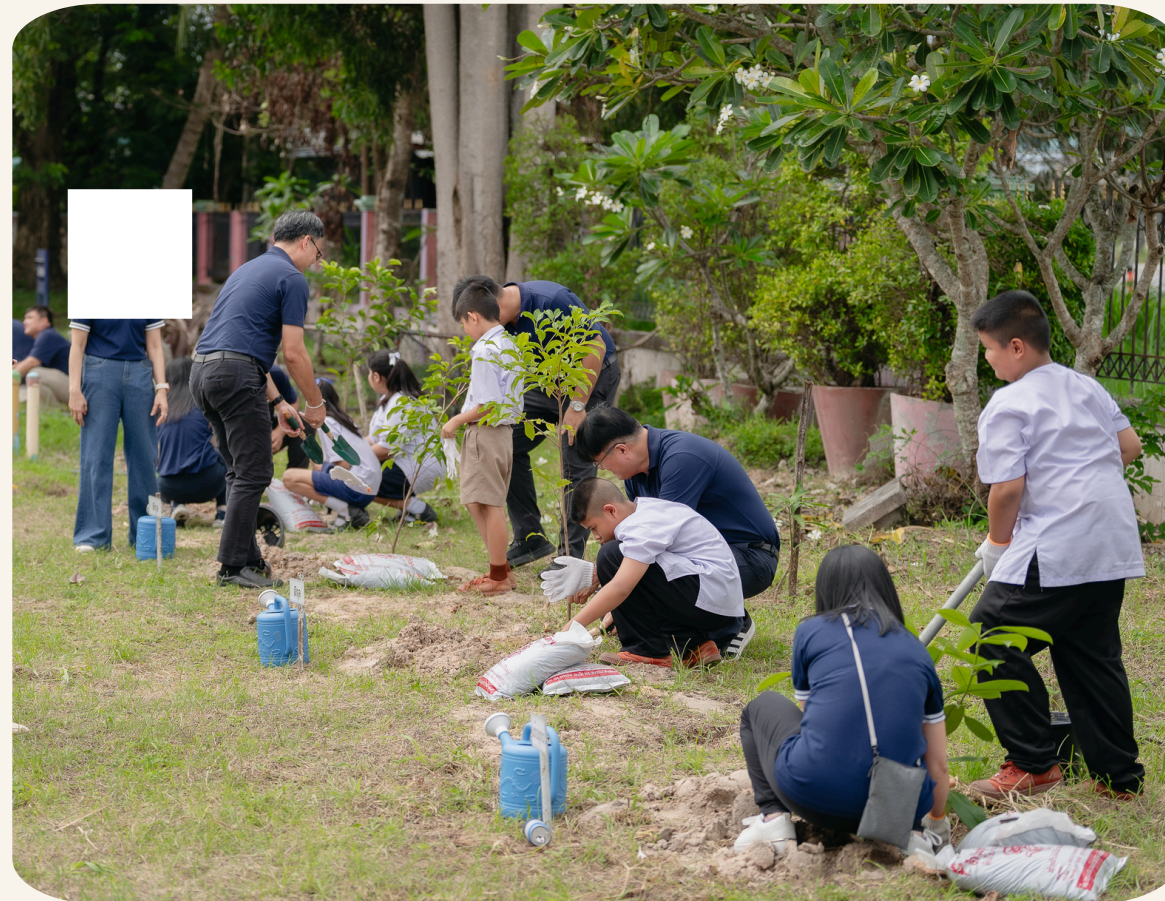


กรรมการผู้จัดการเปิดงาน

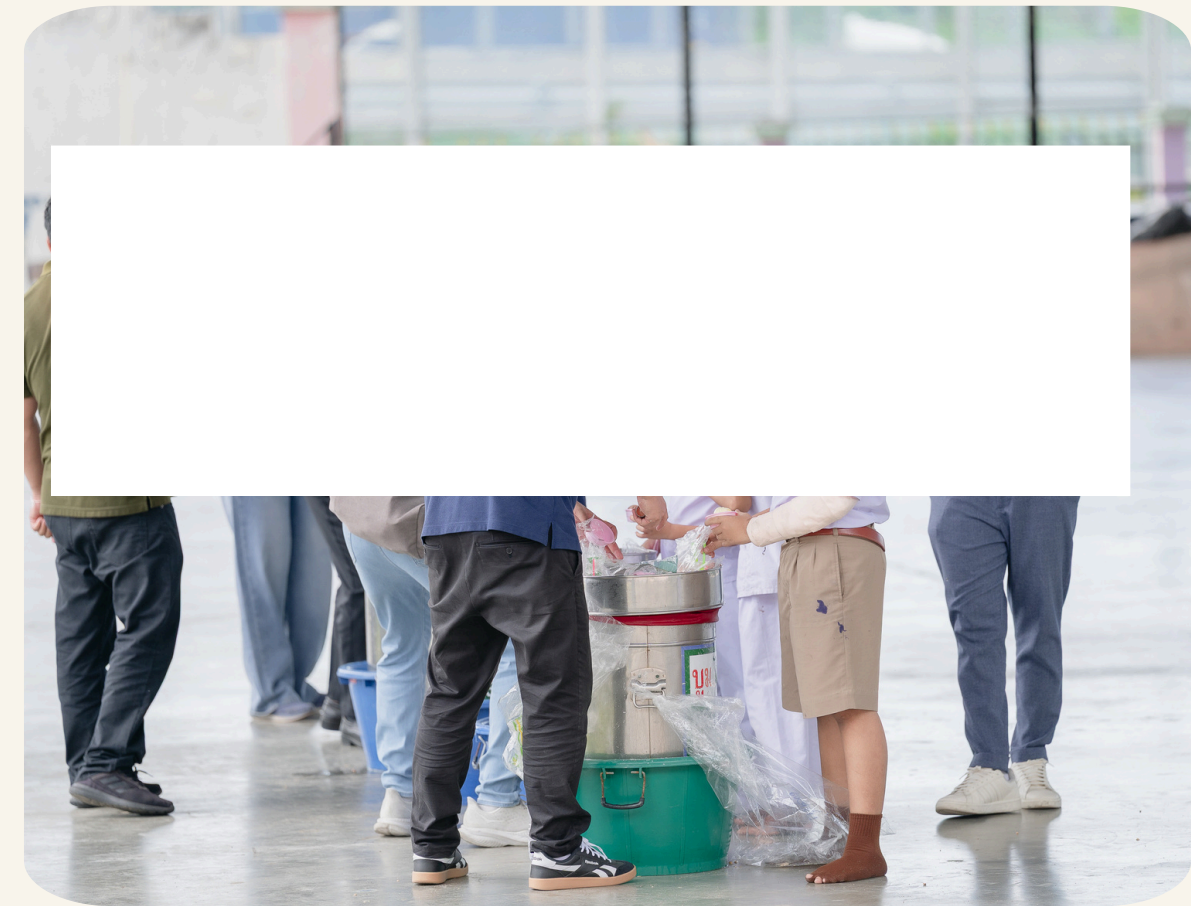
มอบทุนการศึกษา รางวัลการแสดง และใบแสดงรายการสนับสนุน



ผู้บริหาร พนักงาน ผู้อำนวยการ และนักเรียน ร่วมกันปลูกต้นไม้



เลี้ยงอาหารกลางวันและไศศกรัณนักเรียน



กิจกรรมประดิษฐ์ของใช้จากพลาสติก และเล่นเกมบันทึกนาการ



สรุปกิจกรรม DOCK SCHOOL 2025



ผู้ร่วมกิจกรรม

ผู้ร่วมกิจกรรม
-ผู้บริหารและพนักงาน 99 คน
-ครู 17 คน นักเรียน 268 คน
-กรรมการสถานศึกษา 2 คน
รายการที่บริษัทสนับสนุนโรงเรียน
1.ทุนการศึกษา 50 ทุน
2.สร้างห้องประชุมอเนกประสงค์
3.ปลูกต้นไม้

รายการที่บริษัทสนับสนุนโรงเรียน

1.ทุนการศึกษา 50 ทุน
2.สร้างห้องประชุมอเนกประสงค์
3.ปลูกต้นไม้

ภาคผนวกที่ 10

เอกสารรายชื่อและรูปการฝึกอบรมการปฐมพยาบาลเบื้องต้น
และการช่วยฟื้นคืนชีพขั้นพื้นฐาน ประจำปี 2568

รายชื่อผู้รับการฝึกอบรม (ดำเนินการฝึกอบรมเอง)

หลักสูตร การปฐมพยาบาลและการกู้ชีพขั้นพื้นฐาน วันที่ ระหว่างวันที่ 16 กรกฎาคม 2568 เวลา 09.00-16.00 น.

วิทยากร โดย นางสาวหริกรณศิริดา ดีสิงห์ (พยาบาลวิชาชีพ จากบริษัท เซลท์ พลัส เซอร์วิส จำกัด)

ที่	เลขประจำตัวประชาชน	ชื่อ - สกุล	ตำแหน่ง	ฝ่าย	เลขที่		หมายเหตุ
					รายชื่อ	หมายเลข	
1			ช่างเทคนิคเครื่องกล	ENG	✓		10810
2			หัวหน้าแผนกวิศวกรรม	ENG	✓		11022
3			ผู้ควบคุมงานแผนกวิศวกรรม	ENG	✓		11060
4			หัวหน้าแผนกวิศวกรรม	ENG	✓		12004
5			พนักงานจัดซื้อ	FIN	✓		14422
6			พนักงานจัดซื้อ	FIN	✓		673486
7			พนักงานวางแผนตามสินค้า	OPS	✓		12338
8			ผู้รับผิดชอบการปฏิบัติงานขนถ่ายสินค้า	OPS	✓		683664
9			พนักงานวางแผนปฏิบัติงานเรือ	OPS	✓		14072
10			ผู้ช่วยวางแผนปฏิบัติงานเรือ	OPS	✓		663378
11			พนักงานตรวจสอบสินค้าบนเรือและหน้าท่า	OPS	✓		14449
12			พนักงานแผนกเอกสาร	OPS	✓		14127
13			พนักงานแผนกเอกสาร	OPS	✓		13643
14			พนักงานแผนกเอกสาร	OPS	✓		60094
15			พนักงานประจำสถานีตรวจสอบผู้สินค้า	OPS	✓		60067
16			พนักงานประจำสถานีตรวจสอบผู้สินค้า	OPS	✓		13644
17			พนักงานประจำสถานีตรวจสอบผู้สินค้า	OPS	✓		12326
18			พนักงานประจำสถานีตรวจสอบผู้สินค้า	OPS	✓		683713
19			ผู้ควบคุมงานอาวุโสแผนกปฏิบัติการ	OPS	✓		10524
20			ผู้ควบคุมงานแผนกปฏิบัติการ	OPS	✓		13428
รวม							

รวม คน ชาย คน หญิง คน

ผู้อำนวยการ

ประทับตราฯ และลงมือชื่อ
เจ้าหน้าที่ผู้รับผิดชอบ

ขอรับรองว่าเป็นความจริง

ลงชื่อ

ตำแหน่ง ผู้จัดการฝ่ายบริหารทรัพยากรบุคคล

เอกสารรายชื่อและรูปการฝึกอบรมการปฐมพยาบาลเบื้องต้นและการช่วยฟื้นคืนชีพขั้นพื้นฐาน ประจำปี 2568

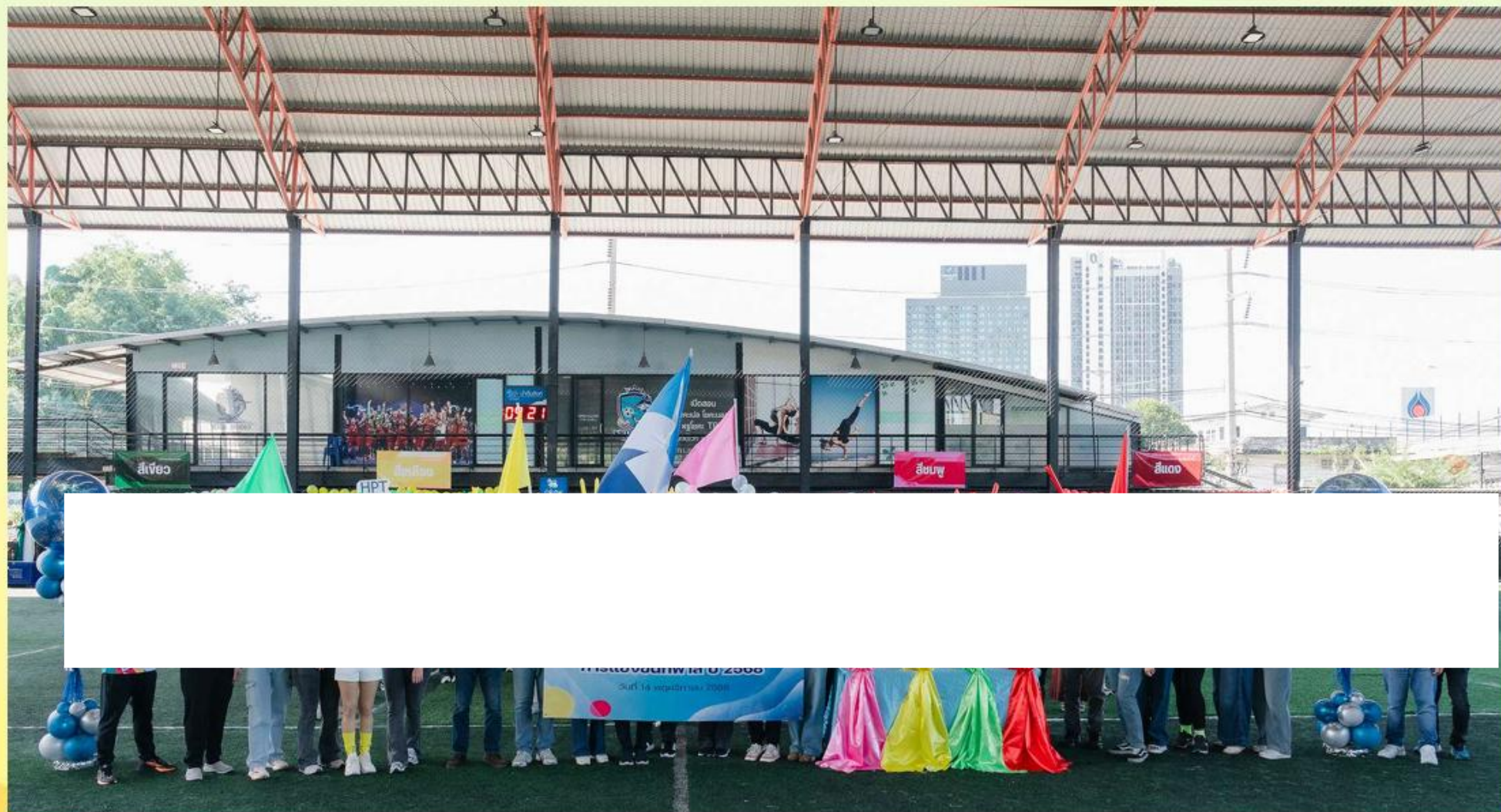


ภาคผนวกที่ 11

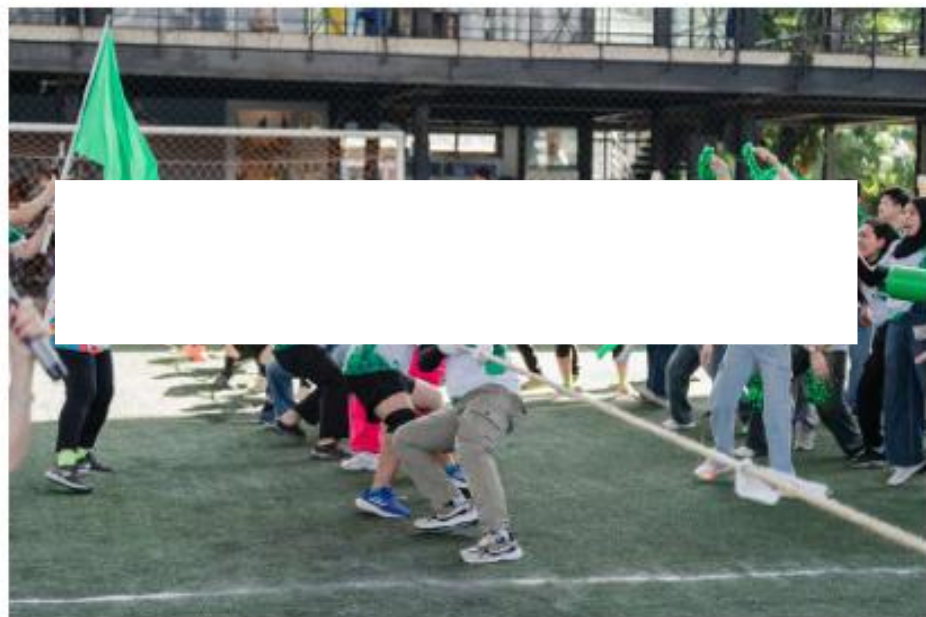
ผลการตรวจสอบภาพพนักงาน ประจำปี 2568

ภาคผนวกที่ 12

รูปการแข่งขันกีฬาภายในโครงการ



การแข่งขันกีฬาปี 2568 (HPT SPORTS DAY 2025)
14 พฤศจิกายน 2568

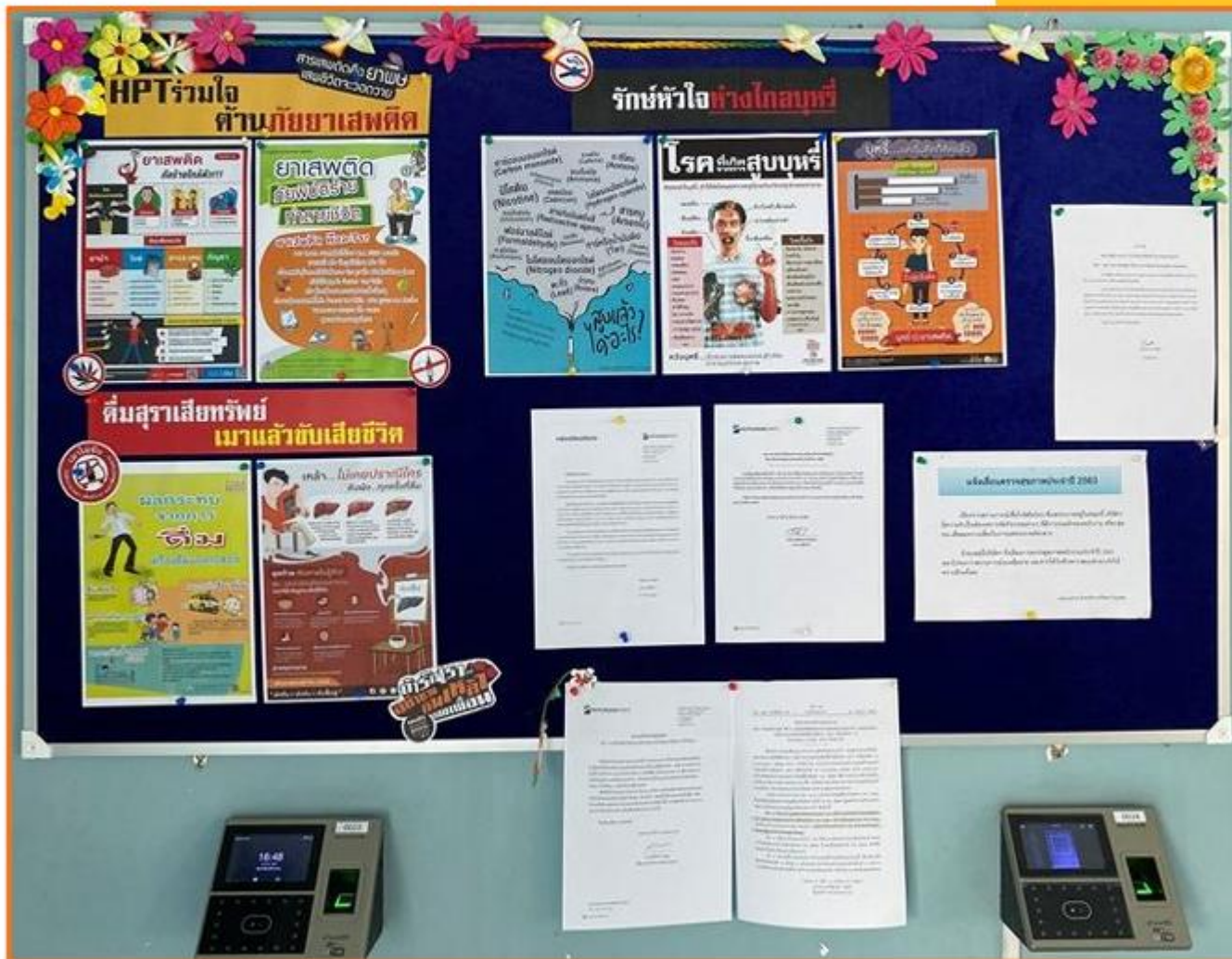


ภาคผนวกที่ 13

รูปป้ายรณรงค์ต่อต้านการใช้สารเสพติด

บอร์ดประชาสัมพันธ์

การประชาสัมพันธ์แจ้งข้อมูล ข่าวสาร ต่าง ๆ



A2-A3

- โรงอาหาร
- อาคารหน้าท่า A2
- อาคารหน้าท่า A3

C1-C2

- โรงอาหาร
- อาคารหน้าท่า (Wharf-5)
- อาคารหน้าท่า (Wharf-8)

D1

- โรงอาหาร
- อาคารโรงพักสินค้า
- อาคารหน้าท่า (QOB)

แผนการดำเนินงานความปลอดภัย อาชีวอนามัย และสภาพแวดล้อม
ในการทำงาน ประจำปี 2568

แผนงานด้านความปลอดภัย อาชีวอนามัย และสภาพแวดล้อมในการทำงาน ประจำปี 2568

แผนงานและกิจกรรม	ความถี่	กลุ่มเป้าหมาย	ไตรมาส 1		ไตรมาส 2		ไตรมาส 3		ไตรมาส 4		หมายเหตุ	
			ม.ค.	ก.พ.	มี.ค.	เม.ย.	พ.ค.	มิ.ย.	ก.ค.	ส.ค.		ก.ย.
1. การฝึกอบรมพัฒนาพนักงาน												
1.1 ความปลอดภัยทั่วไปในการปฏิบัติงานในบริษัท	เมื่อมีพนักงานใหม่	พนักงานใหม่	←								→	
1.2 ทบทวนความปลอดภัยสำหรับพนักงานขับเครื่องมือ												
Quay Crane	ทบทวนคนละ 1 ครั้ง	QC Operator	←								→	
Rubber Tired Gantry Crane	ทบทวนคนละ 1 ครั้ง	RTG Operator	←								→	
Reach Stacker and Empty Container Handler	ทบทวนคนละ 1 ครั้ง	RS/ECH Operator	←								→	
Tractor Head	ทบทวนคนละ 1 ครั้ง	TH Operator	←								→	
Forklift 4-10 Ton	ทบทวนคนละ 1 ครั้ง	FL Operator	←								→	
1.3 ความปลอดภัยสำหรับพนักงานฝ่ายปฏิบัติการและฝ่ายช่าง และการทดสอบความเข้าใจกฎระเบียบและ SOP												
ความปลอดภัยในการปฏิบัติงานบนเรือและหน้าท่า	ปีละ 1 ครั้ง	S/W Checker / Yard Checker	←								→	
ความปลอดภัยในลานสินค้า ลานรถไฟ และการกำกับดูแลการจราจร	ปีละ 1 ครั้ง	S/W Checker / Gate Clerk	←								→	
ความปลอดภัยในการปฏิบัติงานใน CFS	ปีละ 1 ครั้ง	CFS Staff	←								→	
ความปลอดภัยในการปฏิบัติงานในงานซ่อมบำรุงเครื่องจักร	ปีละ 1 ครั้ง	ENG Staff	←								→	
การกำกับดูแลงานให้ปลอดภัยสำหรับหัวหน้างานระดับต้น	ปีละ 1 ครั้ง	ENG / OPS Foreman	←								→	
1.4 การระงับเหตุฉุกเฉิน												
สินค้าอันตราย ความปลอดภัยในการขนถ่าย การคัดแยก และการระงับเหตุกรณีฉุกเฉิน	ปีละ 1 ครั้ง	ERT, พนักงานที่เกี่ยวข้อง	←								→	
การปฐมพยาบาลเบื้องต้น	ปีละ 2 ครั้ง	ผู้แทนพนักงานทุกฝ่าย	←					→			→	
การดับเพลิงเบื้องต้น 12 ชั่วโมง	ปีละ 1-2 ครั้ง	ERT (1-2 รุ่น)	←					→			→	
การอบรมและฝึกซ้อมการระงับเหตุฉุกเฉิน ประจำปี 2568	ปีละ 1 ครั้ง (มท.)	พนักงานทุกคน							↔			
1.5 การฝึกอบรมพนักงานขับเครื่องมือใหม่ / ผู้ให้สัญญาณ / ผู้ยึดเกาะวัสดุ												
พนักงานขับ QC, RTG, RS/ECH	ปีละ 1-3 รุ่น	พนักงานฝึกหัดขึ้นเครื่องใหม่	←								→	
พนักงานขับ TH และ Forklift	ต่อเนื่องตลอดปี	พนักงานใหม่	←								→	
1.6 การฝึกอบรมพนักงานและผู้รับเหมาที่เข้ามาเป็นประจำ (บ. หัวลากร่วม , Stevedoring)	ต่อเนื่องตลอดปี	ผู้รับเหมา	←								→	
1.7 การอบรมเจ้าหน้าที่ความปลอดภัยระดับหัวหน้างาน	เมื่อแต่งตั้งหัวหน้างานใหม่	หัวหน้างานทุกคน	←								→	
1.8 การอบรมเจ้าหน้าที่ความปลอดภัยระดับบริหาร	เมื่อแต่งตั้งผู้บริหารใหม่	ผู้บริหารทุกคน	←								→	
2. การควบคุม ตรวจสอบ และปรับปรุง												
2.1 ตรวจสอบความปลอดภัยประจำวันโดย จป	ทุกวัน	ทุกพื้นที่การทำงาน	←								→	
2.2 ตรวจสอบความปลอดภัยประจำสัปดาห์ โดย จป ร่วมกับหัวหน้างาน	ทุกสัปดาห์	ทุกพื้นที่การทำงาน	←								→	
2.3 ตรวจสอบความปลอดภัยประจำเดือนโดย คปอ. (นำโดยกรรมการระดับ ผจก.ฝ่าย ก่อนการประชุม คปอ.)	ทุกเดือน	ทุกพื้นที่การทำงาน พร้อมรับตรวจ	←								→	
2.4 ตรวจสอบความปลอดภัยของเครนตามกฎหมาย (ปจ.1)	ทุก 3 เดือน	เครนทุกตัว			↔		↔		↔		↔	
2.5 ตรวจสอบอุปกรณ์ประกอบการยกขนสินค้า (Sling, Belt , Camlocks ฯลฯ)	ทุก 6 เดือน	OPS				↔			↔			
2.6 ตรวจสอบและจัดหาป้ายความปลอดภัยและป้ายควบคุมการจราจร	ทุก 6 เดือน	ทุกพื้นที่การทำงาน	←				→				→	
2.7 ตรวจสอบเครื่องมือก่อนใช้งานโดยพนักงานขับเครื่องมือ	ทุกวัน	ทุกพื้นที่การทำงาน	←								→	
2.8 ตรวจสอบเครื่องมือตามชั่วโมงการทำงานตามคู่มือผู้ผลิตโดยฝ่ายวิศวกรรม	ตามชั่วโมงการทำงาน	ทุกเครื่องมือหนัก	←								→	
2.9 ตรวจสอบเครื่องหมายบนพื้นผิวจราจร และสภาพพื้นผิวลานสินค้า	ทุก 6 เดือน	ทุกพื้นที่การทำงาน				↔			↔			
2.10 การควบคุมความปลอดภัยของหัวลากนอก	ต่อเนื่องตลอดปี	พนักงานขับรถหัวลากนอก(ลูกค้า)	←								→	
2.11 การควบคุมความปลอดภัยของบุคคลภายนอกที่เข้ามาปฏิบัติงานในท่าเทียบเรือ	ต่อเนื่องตลอดปี	บุคคลภายนอกทุกคน	←								→	
2.12 ตรวจสอบและจัดหาอุปกรณ์ระงับเหตุฉุกเฉิน												
ถังดับเพลิง	ทุก 3 เดือน	ทุกพื้นที่การทำงาน			↔		↔		↔		↔	
ตู้เก็บอุปกรณ์ดับเพลิง, ชุดดับเพลิง, ห่วงชูชีพ, เสื้อชูชีพ, บอร์ดช่วยชีวิตทางน้ำ, เข็มช่วยชีวิตทางน้ำ, Fire Alarm, ไฟฉุกเฉิน, Heat/Smoke Detector	ทุกเดือน	ทุกพื้นที่การทำงาน	←								→	
Fire Pump	ทุกสัปดาห์	ทุกพื้นที่การทำงาน	←								→	
3. กิจกรรมส่งเสริมความปลอดภัย												
3.1 พัฒนาสื่อการสอน (จัดทำ VCD/ DVD หรือภาพนิ่งประกอบคำบรรยายเพื่อฝึกอบรมพนักงานขับเครื่องมือหนัก)	ตลอดปี	ทุกเครื่องมือหนัก	←								→	
3.2 โครงการเพิ่มผลผลิตและความปลอดภัยในการทำงาน (Productivity & Safety Incentive Groups)	ต่อเนื่องตลอดปี	OPS	←								→	
3.3 การสื่อสารความปลอดภัย (ป้ายรณรงค์, ประกาศเตือน, จดหมายข่าว, บอร์ดความปลอดภัย,แผ่นพับ, Safety mail box ฯลฯ)	ต่อเนื่องตลอดปี	พนักงานทุกคน	←								→	
3.4 การสร้างจิตสำนึกความปลอดภัยด้วย KYT	ต่อเนื่องตลอดปี	เหตุฉุกเฉินทุกกรณี	←								→	
3.5 Safety Morning Talk	ทุกเช้าก่อนเริ่มงาน	OPS, CFS, EN.	←								→	
3.6 Safety Days	ปีละ 1 ครั้ง	พนักงานทุกคน						↔				
3.7 การสร้างวัฒนธรรมความปลอดภัยด้วย BBS (Behavior Based Safety)	ทุกเดือน	OPS, EN	←								→	
4. งานประจำ												
4.1 รายงานสรุปความปลอดภัย และผลการดำเนินการแก้ไขข้อบกพร่อง	ทุกสัปดาห์ และทุกเดือน	ทุกพื้นที่การทำงาน	←								→	
4.2 Hutchison Ports Monthly Safety Statistics (MSS)	ทุกเดือน	HPH	←								→	
4.3 Internal Control and Risk Management (ICRM)	ทุก 6 เดือน	HPH			↔					↔		
4.4 ประเมินความเสี่ยงและจัดทำหรือปรับปรุง Safety Audit Checklist สำหรับส่วนงานต่างๆ ในบริษัท	ไม่กำหนด	ทุกพื้นที่การทำงาน	←								→	
4.5 ทบทวนกฎระเบียบ ขั้นตอนและวิธีปฏิบัติงาน การปฏิบัติเมื่อเกิดเหตุฉุกเฉิน และคู่มือความปลอดภัย	ทุก 1 ปี	OPS, EN, ผู้รับเหมา, บุคคลภายนอก			↔							
4.6 การทบทวนการปฏิบัติงานตามกฎหมายด้านความปลอดภัย และสิ่งแวดล้อม ฯลฯ	ต่อเนื่องตลอดปี	ข้อกำหนดกฎหมาย	←								→	
4.7 การสอบสวนอุบัติเหตุ และการรายงานสถิติ	ไม่กำหนด	ทุกพื้นที่การทำงาน	←								→	
4.8 การออกใบอนุญาตให้ทำงานในท่าเทียบเรือ	ไม่กำหนด	ทุกพื้นที่การทำงาน	←								→	
4.9 การควบคุมดูแลระบบบำบัดน้ำเสีย	ต่อเนื่องตลอดปี	หน่วยงานราชการ	←								→	
4.10 รวบรวมและบันทึกปริมาณขยะมูลฝอย, ขยะอันตราย และรีไซเคิล	ทุกเดือน	อาคารสำนักงานและพื้นที่ปฏิบัติงาน	←								→	
4.11 การตรวจติดตามและจัดทำรายงานรายงานสิ่งแวดล้อม (EIA)	ปีละ 2 ครั้ง	หน่วยงานราชการ	↔				↔					
4.12 การรายงานผลการดำเนินงานของ จป.(ว)	ทุก 6 เดือน	สวัสดิการและคุ้มครองแรงงาน จ.ชลบุรี	↔				↔					
5. ตรวจวัดสภาพแวดล้อมในการทำงาน												
5.1 ตรวจวัดแสงสว่างในอาคาร/พื้นที่ปฏิบัติงาน	ปีละ 1 ครั้ง	สวัสดิการและคุ้มครองแรงงาน จ.ชลบุรี								↔		
5.2 ตรวจวัดความเข้มข้นของสารเคมีในบรรยากาศ (สล.3)	ปีละ 1 ครั้ง	สวัสดิการและคุ้มครองแรงงาน จ.ชลบุรี								↔		
											รวมทั้งหมด	273,510 บาท

ลำดับ	แผนงานและกิจกรรม	ผู้รับผิดชอบ	ไตรมาส 1		ไตรมาส 2		ไตรมาส 3			ไตรมาส 4			หมายเหตุ	
			ม.ค.	ก.พ.	มี.ค.	เม.ย.	พ.ค.	มิ.ย.	ก.ค.	ส.ค.	ก.ย.	ต.ค.		พ.ย.
1	การดำเนินงานตามกฎหมายและข้อกำหนดที่เกี่ยวข้อง													
	1.1 รายงานสรุปผลการดำเนินงานด้านสิ่งแวดล้อมประจำเดือน	เจ้าหน้าที่สิ่งแวดล้อม	↔	↔	↔	↔	↔	↔	↔	↔	↔	↔	↔	
	1.2 รายงานสรุปผลการดำเนินงานด้านสิ่งแวดล้อมประจำเดือน ให้คณะทำงานระบบการจัดการด้านสิ่งแวดล้อม (ISO 14001:2015) และคณะกรรมการ คปอ. รับทราบ	เจ้าหน้าที่สิ่งแวดล้อม	↔	↔	↔	↔	↔	↔	↔	↔	↔	↔	↔	
	1.3 รายงานข้อมูลด้านสิ่งแวดล้อม ได้แก่ ข้อมูล EIS, GHG Scope 3 ให้กับ HPH ประจำทุกเดือน	เจ้าหน้าที่สิ่งแวดล้อม	↔	↔	↔	↔	↔	↔	↔	↔	↔	↔	↔	
	1.4 จัดทำรายงานการปฏิบัติตามมาตรการป้องกัน แก้ไขและลดผลกระทบสิ่งแวดล้อม ติดตามตรวจสอบคุณภาพสิ่งแวดล้อม และจัดส่งรายงานให้กับหน่วยงานราชการที่เกี่ยวข้อง	เจ้าหน้าที่สิ่งแวดล้อม / SEM Dept.	↔					↔						
	1.5 จัดทำรายงานการให้บริการจัดเก็บและบำบัดของเสียจากเรือ A2 A3 C1C2 และD1D2 ตามประกาศของกรมเจ้าท่า	เจ้าหน้าที่สิ่งแวดล้อม	↔	↔	↔	↔	↔	↔	↔	↔	↔	↔	↔	ประกาศกรมเจ้าท่าที่ 137/2564
	1.6 จัดทำรายงานตรวจติดตามคุณภาพสิ่งแวดล้อมให้กับกรมเจ้าท่า ตามเงื่อนไขแนบท้ายใบอนุญาตของกรมเจ้าท่า	เจ้าหน้าที่สิ่งแวดล้อม / SEM Dept.	↔										↔	
	1.7 ดำเนินการให้มีการตรวจวัดคุณภาพน้ำทิ้ง ตามรายงาน EIA , กฎหมาย หรือข้อกำหนดที่เกี่ยวข้อง	เจ้าหน้าที่สิ่งแวดล้อม / SEM Dept.	↔		↔	↔		↔			↔			
	1.8 ดำเนินการให้มีการตรวจวัดคุณภาพอากาศ ตามรายงาน EIA , กฎหมาย หรือข้อกำหนดที่เกี่ยวข้อง	เจ้าหน้าที่สิ่งแวดล้อม / SEM Dept.	↔					↔						
	1.9 ดำเนินการให้มีการตรวจวัดคุณภาพน้ำทะเล ตามรายงาน EIA , กฎหมาย หรือข้อกำหนดที่เกี่ยวข้อง	เจ้าหน้าที่สิ่งแวดล้อม / SEM Dept.	↔			↔				↔				
	1.10 ดำเนินการให้มีการตรวจวัดคุณภาพนิเวศวิทยาทางน้ำทะเล ตามรายงาน EIA , กฎหมาย หรือข้อกำหนดที่เกี่ยวข้อง	เจ้าหน้าที่สิ่งแวดล้อม / SEM Dept.	↔					↔						
	1.11 รับการตรวจประเมินด้านสิ่งแวดล้อมจากหน่วยงานภายใน และภายนอก (ผู้มีส่วนได้ส่วนเสีย)	เจ้าหน้าที่สิ่งแวดล้อม / SEM Dept.	↔											↔
	1.12 กำกับดูแลควบคุมสถานการณ์เหตุฉุกเฉินทางด้านสิ่งแวดล้อมในพื้นที่บริษัท	เจ้าหน้าที่สิ่งแวดล้อม / SEM Dept.	↔											↔
	1.13 รายงาน Environmental, Social & Governance (ESG) ให้กับ CKHH	เจ้าหน้าที่สิ่งแวดล้อม / SEM Dept.											↔	
2	การดำเนินงานตามแผนงานด้านการจัดการสิ่งแวดล้อมตามมาตรฐานระบบการจัดการสิ่งแวดล้อม ISO 14001:2015													
	2.1 วางแผนและจัดทำแผนการดำเนินการจัดการด้านสิ่งแวดล้อมตามมาตรฐานระบบการจัดการสิ่งแวดล้อม ISO 14001:2015	ประธานบริหารงานทั่วไป/EMR/คณะกรรมการสิ่งแวดล้อม	↔											
	2.2 ทบทวนนโยบายและแผนการจัดการด้านสิ่งแวดล้อมประจำปี	ประธานบริหารงานทั่วไป/EMR/คณะกรรมการสิ่งแวดล้อม	↔											
	2.3 ทบทวนระเบียบปฏิบัติงานด้านสิ่งแวดล้อม (ระเบียบปฏิบัติของมาตรฐานระบบการจัดการสิ่งแวดล้อม ISO 14001:2015)	EMR/คณะกรรมการสิ่งแวดล้อม	↔											
	2.4 ทบทวนและประเมินประเด็นปัญหาด้านสิ่งแวดล้อม (Environmental Aspect)	คณะกรรมการสิ่งแวดล้อม	↔											
	2.5 กำหนดวัตถุประสงค์ เป้าหมายของโครงการ สำหรับประเด็นด้านสิ่งแวดล้อมที่มีนัยสำคัญ	คณะทำงานควบคุมการใช้ทรัพยากรและพลังงาน	↔											
	2.6 กำหนดแผนและดำเนินการให้มีการตรวจติดตามภายใน (Internal Audit)	EMR/เจ้าหน้าที่สิ่งแวดล้อม	↔											
	2.7 ติดตามผลการดำเนินงาน แก้ไขข้อบกพร่อง/ไม่สอดคล้อง	เจ้าหน้าที่สิ่งแวดล้อม/คณะกรรมการสิ่งแวดล้อม	↔											
	2.8 ดำเนินโครงการด้านสิ่งแวดล้อม	คณะทำงานควบคุมการใช้ทรัพยากรและพลังงาน	↔											
	2.8.1 โครงการประหยัดพลังงานการใช้ไฟฟ้า ในส่วนอาคารสำนักงาน ในปี 2568 ให้น้อยกว่าปีที่ผ่านมา (ปี 2567) อย่างน้อย 1 เปอร์เซ็นต์	คณะทำงานควบคุมการใช้ทรัพยากรและพลังงาน	↔											
	2.8.2 โครงการควบคุมการใช้น้ำมันให้มีประสิทธิภาพ โดยในปี 2568 ไม่เกินอัตราการใช้น้ำมันเฉลี่ยในปี 2567 (1.83 Liters/TEU)	คณะทำงานควบคุมการใช้ทรัพยากรและพลังงาน	↔											
	2.8.3 โครงการลดก๊าซเรือนกระจก ลดโลกร้อนอย่างยั่งยืน โดยในปี 2568 ไม่เกินอัตราการปล่อยก๊าซเรือนเฉลี่ยในปี 2567 (10.72 Kg CO ₂ /TEU)	คณะทำงานควบคุมการใช้ทรัพยากรและพลังงาน	↔											
	2.8.4 โครงการการจัดการทรัพยากรด้านการใช้กระดาษ โดยในปี 2568 ไม่เกินอัตราการใช้กระดาษเฉลี่ยในปี 2567 (1.44 Sheet/TEU)	คณะทำงานควบคุมการใช้ทรัพยากรและพลังงาน	↔											
	2.8.5 โครงการลดปริมาณการใช้ไฟฟ้า (อาคารสำนักงานและส่วนปฏิบัติงาน) ไม่เกินอัตราการใช้ไฟฟ้าในปี 2567 (ไม่เกิน 11.44 kWh/TEU)	คณะทำงานควบคุมการใช้ทรัพยากรและพลังงาน	↔											
	2.8.6 โครงการการจัดการสารเคมีและควบคุมป้องกันเหตุฉุกเฉิน โดยปี 2568 ต้องไม่มีการเกิดอุบัติเหตุเกี่ยวกับสินค้าอันตรายหรือสารเคมี อัตราเกิด 0 ครั้ง	คณะทำงานด้านการจัดการแผนฉุกเฉินและสารเคมี	↔											
	2.8.7 โครงการการคัดแยกขยะอย่างมีประสิทธิภาพ โดยในปี 2568 อัตราการทิ้งขยะอันตรายหรือขยะติดเชื้อ ปนเปื้อนลงถังขยะทั่วไป เป็น 0 ครั้ง	คณะทำงานด้านการจัดการของเสีย	↔											
	2.8.8 โครงการการลดปริมาณขยะมูลฝอยที่นำไปฝังกลบลงอย่างน้อย 3% เมื่อเทียบกับปริมาณปีที่ผ่านมา (2567)	คณะทำงานควบคุมการใช้ทรัพยากรและพลังงาน	↔											
	2.8.9 โครงการสำรวจทัศนคติชุมชนและสภาพเศรษฐกิจ-สังคม และสิ่งแวดล้อม โดยในปี 2568 ต้องไม่มีการร้องเรียนด้านสิ่งแวดล้อม (การร้องเรียนเป็น 0 ครั้ง)	คณะทำงานด้านกฎหมาย/คณะทำงานด้านการสื่อสารและประชาสัมพันธ์	↔											
	2.9 ติดตามการเปลี่ยนแปลงกฎหมาย ประกาศและข้อกำหนดต่างๆ เป็นประจำทุกเดือน	คณะทำงานด้านกฎหมายและการร้องเรียนปัญหาด้านสิ่งแวดล้อม	↔	↔	↔	↔	↔	↔	↔	↔	↔	↔	↔	↔
	2.10 ประชุมทบทวนฝ่ายบริหารประจำปี	EMR								↔				
2.11 การสื่อสารด้านสิ่งแวดล้อม และการรับข้อร้องเรียนจาก ภายใน-ภายนอก	คณะทำงานด้านการสื่อสารและประชาสัมพันธ์	↔											↔	
2.12 รับตรวจประเมินเพื่อรักษาระบบการจัดการสิ่งแวดล้อม Surveillance audits ISO 14001:2015 ทำเทียบเรือ A3 C1C2 D1D2 (ขยายขอบเขตการรับรองท่าเทียบเรือ D3)	EMR/คณะกรรมการสิ่งแวดล้อม										↔			
3	การเตรียมความพร้อมของอุปกรณ์ระบบป้องกันด้านสิ่งแวดล้อม													
	3.1 ตรวจสอบและบำรุงรักษาระบบบำบัดน้ำเสีย ประจำทุกเดือน	เจ้าหน้าที่สิ่งแวดล้อม / แผนกวิศวกรรมโยธา / SEM Dept.	↔	↔	↔	↔	↔	↔	↔	↔	↔	↔	↔	
	- ระบบบำบัดน้ำเสีย (A2 จำนวน 4 จุด, A3 จำนวน 3 จุด, C1C2 จำนวน 6 จุด, D1 จำนวน 6 จุด, D2 จำนวน 1 จุด)	เจ้าหน้าที่สิ่งแวดล้อม / แผนกวิศวกรรมโยธา / SEM Dept.	↔	↔	↔	↔	↔	↔	↔	↔	↔	↔	↔	
	- การดำเนินการบ่อดักไขมันในอาคารและโรงอาหาร ท่าเทียบเรือ A3 , C1C2 และท่าเทียบเรือ D1D2	HRA Dept.	↔											↔
	- การดำเนินการสูบล้างจากถังตกตะกอน ท่าเทียบเรือ A3 , C1C2 และท่าเทียบเรือ D1D2	เจ้าหน้าที่สิ่งแวดล้อม / แผนกวิศวกรรมโยธา / SEM Dept.	↔											↔
4	การพัฒนาบุคลากรตามแผนการอบรมประจำปี													
	4.1 อบรมความรู้ ความเข้าใจเกี่ยวกับการจัดการด้านสิ่งแวดล้อม ตามมาตรฐานการจัดการด้านสิ่งแวดล้อม ISO 14001:2015 แก่พนักงานใหม่, พนักงานภายในและบุคคลภายนอก	เจ้าหน้าที่สิ่งแวดล้อม / SEM Dept.	↔											↔

จัดเตรียมโดย

ตรวจสอบโดย

เห็นชอบโดย

อนุมัติโดย

(นางสาววาณิชห์ เต๊ะ)

Senior Environment Officer

(นางสุภาภรณ์ เพ็ญนิสาร)

Safety and Environmental Specialist

(นายอภิชัย พูลพูนวิทยา)

Safety, Environment & Maintenance Manager

(นายอานันต์ มัชฌิมา)

ประธานคณะกรรมการความปลอดภัย อาชีวอนามัย และสภาพแวดล้อมในการทำงาน/

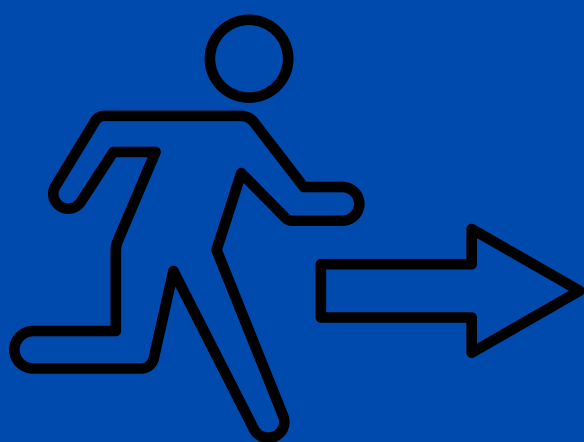
ประธานบริหารงานทั่วไป

ภาคผนวกที่ 15

รูปการฝึกอบรมดับเพลิงขั้นต้น ประจำปี 2568

ภาพบรรยากาศ

การซ้อมอพยพหนีไฟ
กะกลางวัน
ณ ท่าเทียบเรือ A2

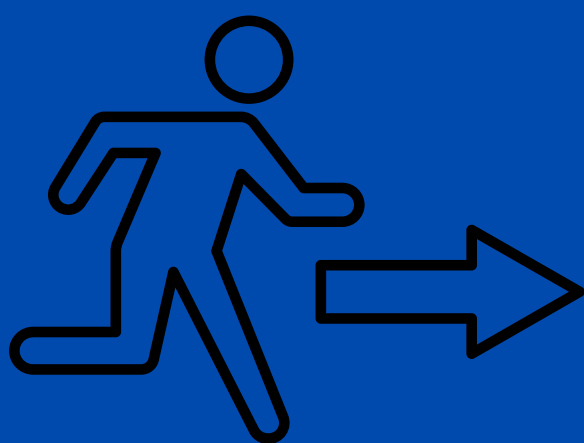


ภาพบรรยากาศ

การซ้อมอพยพหนีไฟ

กะกลางวัน

ณ ท่าเทียบเรือ A2



ภาคผนวกที่ 16

รูปกิจกรรม KYT ก่อนเริ่มงาน

รูปกิจกรรม KYT ก่อนเริ่มงาน



ภาคผนวกที่ 17

การซ่อมแผนฉุกเฉินและอพยพหนีไฟ ประจำปี 2568

Check list of Fire extinguisher ประจำเดือนกรกฎาคม-ธันวาคม 2568

แบบตรวจสอบถังดับเพลิง Check list of fire extinguisher ท่าเทียบเรือ A2
ครั้งที่ 3/2568 (เดือน กรกฎาคม - กันยายน 2568)

ลำดับ	พื้นที่ Area	ตำแหน่ง Location	ชั้น	รหัสถัง	ชนิด Type	ขนาด lbs.	รายการตรวจเช็ค (Items)					หมายเหตุ Remark	ผู้ตรวจ	วันที่ตรวจ
							เข็มวัด Index	สลัก Pin Lock	สายรัด สลัก Pin tie	สายฉีด Hose reel	สภาพ ถังถัง Bucket			
1	ADM Building	In front of CNC room	1	A2-001	Dry chem	20	/	/	/	/	/	-	ธนพร	5 ส.ค. 68
2	ADM Building	Elictric room(Behind lift)	1	A2-002	Clean.Ag	10	/	/	/	/	/	-	ธนพร	5 ส.ค. 68
3	ADM Building	Exit door	2	A010	CO2	15	/	/	/	/	/	-	ธนพร	5 ส.ค. 68
4	ADM Building	In front of unithai room	2	A2-004	Clean.Ag	10	/	/	/	/	/	-	ธนพร	5 ส.ค. 68
5	ADM Building	Pantry room	3	A2-005	Clean.Ag	10	/	/	/	/	/	-	ธนพร	5 ส.ค. 68
6	ADM Building	Exit door(Finance room)	3	A2-006	CO2	15	/	/	/	/	/	-	ธนพร	5 ส.ค. 68
7	ADM Building	Purchasing section	4	A2-007	Clean.Ag	10	/	/	/	/	/	-	ธนพร	5 ส.ค. 68
8	ADM Building	IT room	4	A2-008	CO2	10	/	/	/	/	/	-	ธนพร	5 ส.ค. 68
9	ADM Building	IT room (Control room)	4	A2-009	FM 200		/	/	/	/	/	-	ธนพร	5 ส.ค. 68
10	ADM Building	In front of IT room	4	A2-010	Clean.Ag	10	/	/	/	/	/	-	ธนพร	5 ส.ค. 68
11	ADM Building	Control lift room	5	A2-011	Clean.Ag	10	/	/	/	/	/	-	ธนพร	5 ส.ค. 68
12	CFS A2	Export Area	1		CO2	15	/	/	/	/	X	-	ธนพร	5 ส.ค. 68
13	CFS A2	Export Area	1		CO2	15	/	/	/	/	X	-	ธนพร	5 ส.ค. 68
14	CFS A2	Import Area	1		CO2	15	/	/	/	/	X	-	ธนพร	5 ส.ค. 68
15	CFS A2	Import Area	1		CO2	15	/	/	/	/	X	-	ธนพร	5 ส.ค. 68
16	CFS A2	Import Area	1		Dry chem	20	/	/	/	/	/	-	ธนพร	5 ส.ค. 68
17	CFS A2	Import Area	1		Dry chem	20	/	/	/	/	/	-	ธนพร	5 ส.ค. 68
18	CFS A2	In front of office room	2		CO2	15	/	/	/	/	X	-	ธนพร	5 ส.ค. 68
19	ENG A2	RTGC Area 2	-	A2-022	Foam	2.2 gal.	/	/	/	/	/	-	ธนพร	5 ส.ค. 68
20	ENG A2	RTGC Area 3	-	A2-023	Foam	2.2 gal.	/	/	/	/	/	-	ธนพร	5 ส.ค. 68
21	ENG A2	RTGC Area 4	-	C1-363	Dry chem	15	/	/	/	/	/	-	ธนพร	5 ส.ค. 68
22	ENG A2	RTGC Area 5	-	C1-357	Dry chem	15	/	/	/	/	/	-	ธนพร	5 ส.ค. 68
23	ENG A2	Welding Area 1	-	C1-360	Dry chem	15	/	/	/	/	/	-	ธนพร	5 ส.ค. 68
24	ENG A2	Welding Area 2	-	A2-025	Foam	2.2 gal.	/	/	/	/	/	-	ธนพร	5 ส.ค. 68
25	ENG A2	Welding Area 3	-	C1-354	Dry chem	15	/	/	/	/	/	-	ธนพร	5 ส.ค. 68
26	ENG A2	Welding Area 4	-		Foam	2.2 gal.	/	/	/	/	/	-	ธนพร	5 ส.ค. 68
27	ENG A2	TH & RS (Drinking cabinet)	-	C1-362	Dry chem	15	/	/	/	/	/	-	ธนพร	5 ส.ค. 68
28	ENG A2	TH & RS	-	A2-029	Dry chem	15	/	/	/	/	/	-	ธนพร	5 ส.ค. 68
29	ENG A2	Material Store	-	418	Dry chem	15	/	/	/	/	/	-	ธนพร	5 ส.ค. 68
30	ENG A2	Material Store	-	435	Dry chem	15	/	/	/	/	/	-	ธนพร	5 ส.ค. 68
31	ENG A2	Gas Area	-	438	Dry chem	15	/	/	/	/	/	-	ธนพร	5 ส.ค. 68
32	ENG A2	พื้นที่เก็บสารเคมี	-	413	Dry chem	15	/	/	/	/	/	-	ธนพร	5 ส.ค. 68
33	ที่พัก KAN	ด้านหน้า	-	-	Dry chem	15	/	/	/	/	/	-	ธนพร	5 ส.ค. 68
34	Gate A2	Gate Booth 1	-	427	Dry chem	15	/	/	/	/	/	-	ธนพร	5 ส.ค. 68
35	Gate A2	Gate Booth 3	-	404	Dry chem	15	/	/	/	/	/	-	ธนพร	5 ส.ค. 68
36	Gate A2	Gate Booth 5	-	411	Dry chem	15	/	/	/	/	/	-	ธนพร	5 ส.ค. 68
37	Gate A2	Gate Booth 7	-	436	Dry chem	15	/	/	/	/	/	-	ธนพร	5 ส.ค. 68
38	HR Center	FH.Canteen	1	A2-044	Dry chem	10	/	/	/	/	/	-	ธนพร	5 ส.ค. 68
39	HR Center	FH.Floor 2	2	A2-045	Clean.Ag	10	/	/	/	/	/	-	ธนพร	5 ส.ค. 68
40	QC 04	Sea Side	-		CO2	10 lbs	/	/	/	/	/	-	ธนพร	5 ส.ค. 68
41	QC 04	Land Side	-		CO2	10 lbs	/	/	/	/	X	สนิมตัวถังเล็กน้อย	ธนพร	5 ส.ค. 68
42	QC 04	Electrical Room	-		CO2	10 lbs	/	/	/	/	/	-	ธนพร	5 ส.ค. 68
43	QC 04	Electrical Room	-		CO2	10 lbs	/	/	/	/	/	-	ธนพร	5 ส.ค. 68
44	QC 04	Machine Room	-		CO2	10 lbs	/	/	/	/	/	-	ธนพร	5 ส.ค. 68
45	QC 04	Machine Room	-		CO2	10 lbs	/	/	/	/	/	-	ธนพร	5 ส.ค. 68
46	QC 04	Cabin Room	-		CO2	10 lbs	/	X	X	X	X	สนิมตัวถังเล็กน้อย	ธนพร	5 ส.ค. 68
47	QC 05	Seaside	-		CO2	10 lbs	/	/	/	/	/	-	ธนพร	5 ส.ค. 68
48	QC 05	Landside	-		CO2	10 lbs	/	/	/	/	/	-	ธนพร	5 ส.ค. 68
49	QC 05	Roller สายไฟ	-		CO2	10 lbs	/	/	/	/	/	-	ธนพร	5 ส.ค. 68
50	QC 05	Cabin Room	-		CO2	6.6 lbs	/	/	/	/	/	-	ธนพร	5 ส.ค. 68
51	QC 05	Machine Room	-		CO2	10 lbs	/	/	/	/	/	-	ธนพร	5 ส.ค. 68
52	QC 05	Electrical Room	-		CO2	10 lbs	/	/	/	/	/	-	ธนพร	5 ส.ค. 68
53	QC 06	Seaside	-		CO2	10 lbs	/	/	/	/	/	-	ธนพร	5 ส.ค. 68
54	QC 06	Land side	-		CO2	10 lbs	/	/	/	/	/	-	ธนพร	5 ส.ค. 68
55	QC 06	Cabin Room	-		Dry chem	10 lbs	/	/	/	/	/	-	ธนพร	5 ส.ค. 68
56	QC 06	หน้าทางเข้า Machine Room	-		CO2	10 lbs	/	/	/	/	X	สนิมตัวถังเล็กน้อย	ธนพร	5 ส.ค. 68
57	QC 06	Machine Room	-		CO2	10 lbs	/	/	/	/	/	-	ธนพร	5 ส.ค. 68
58	QC 06	Machine Room	-		CO2	10 lbs	/	/	/	/	/	-	ธนพร	5 ส.ค. 68
59	QC 06	Electrical Room	-		CO2	10 lbs	/	/	/	/	/	-	ธนพร	5 ส.ค. 68
60	RS 01	Inside cabin	-	A2-081	Dry chem	10	/	/	/	/	/	-	เศรษฐพงศ์	8 ส.ค. 68
61	RS 02	Inside cabin	-	D012	Dry chem	15	/	/	/	/	/	-	เศรษฐพงศ์	8 ส.ค. 68
62	RTGC 10	Cabin room 2 (Out side)	-	A2-114	Dry chem	15	/	/	/	/	/	-	Safety team	24 ส.ค. 68
63	RTGC 10	Land side (Electric panel)	-	A2-115	Dry chem	15	/	/	/	/	/	-	Safety team	24 ส.ค. 68
64	RTGC 10	Sea side (Fuel tank)	-	A2-116	Dry chem	15	/	/	/	/	/	-	Safety team	24 ส.ค. 68
65	RTGC 11	Cabin room	-	A2-118	Dry chem	10	/	/	/	/	/	-	Safety team	24 ส.ค. 68
66	RTGC 11	Elect. In Room L/S	-	A2-120	Dry chem	10	/	/	/	/	/	-	Safety team	24 ส.ค. 68
67	RTGC 11	Mechanic room S/S	-	A2-121	Dry chem	10	/	/	/	/	/	-	Safety team	24 ส.ค. 68
68	RTGC 41	Cabin room	-		Dry chem	10	/	/	/	/	/	-	Safety team	22 ส.ค. 68
69	RTGC 41	Elect. room	-		Dry chem	10	/	/	/	/	/	-	Safety team	22 ส.ค. 68
70	RTGC 41	Mechanic room	-		Dry chem	10	/	/	/	/	/	-	Safety team	22 ส.ค. 68
71	RTGC 42	Cabin room	-		Dry chem	10	/	/	/	/	/	-	Safety team	22 ส.ค. 68
72	RTGC 42	Elect. room	-		Dry chem	10	/	/	/	/	/	-	Safety team	22 ส.ค. 68

แบบตรวจสอบถังดับเพลิง Check list of fire extinguisher ท่าเทียบเรือ A2
ครั้งที่ 3/2568 (เดือน กรกฎาคม - กันยายน 2568)

ลำดับ	พื้นที่ Area	ตำแหน่ง Location	ชั้น	รหัสถัง	ชนิด Type	ขนาด lbs.	รายการตรวจเช็ค (Items)					หมายเหตุ Remark	ผู้ตรวจ	วันที่ตรวจ
							เข็มวัด Index	สลัก Pin Lock	สายรัด สลัก Pin tie	สายฉีด Hose reel	สภาพ ตัวถัง Bucket			
73	RTGC 42	Mechanic room	-		Dry chem	10	/	/	/	/	/	-	Safety team	22 ส.ค. 68
74	Substation A2	Inside (front side)	-	C1-366	CO2	10	/	/	/	/	/	-	ธนพร	5 ส.ค. 68
75	Substation A2	Inside (front side)	-	C1-369	CO2	10	/	/	/	/	/	-	ธนพร	5 ส.ค. 68
76	Substation A2	Inside (Back side)	-	C1-370	CO2	10	/	/	/	/	/	-	ธนพร	5 ส.ค. 68
77	Substation A2	Outside	-	C1-358	Dry chem	15	/	/	/	/	/	-	ธนพร	5 ส.ค. 68
78	TH 02	inside cabin	-		Dry chem	15	/	/	/	/	/	-	เศรษฐพงศ์	15 ส.ค. 68
79	TH 03	inside cabin	-		Dry chem	15	/	/	/	/	/	-	เศรษฐพงศ์	15 ส.ค. 68
80	TH 04	inside cabin	-		Dry chem	15	/	/	/	/	/	-	เศรษฐพงศ์	15 ส.ค. 68
81	TH 07	inside cabin	-		Dry chem	15	/	/	/	/	/	-	เศรษฐพงศ์	15 ส.ค. 68
82	TH 09	inside cabin	-		Dry chem	15	/	/	/	/	/	-	เศรษฐพงศ์	15 ส.ค. 68
83	TH 11	inside cabin	-		Dry chem	15	/	/	/	/	/	-	เศรษฐพงศ์	15 ส.ค. 68
84	TH 12	inside cabin	-		Dry chem	15	/	/	/	/	/	-	เศรษฐพงศ์	15 ส.ค. 68
85	TH 13	inside cabin	-		Dry chem	15	/	/	/	/	/	-	เศรษฐพงศ์	15 ส.ค. 68
86	TH 14	inside cabin	-		Dry chem	15	/	/	/	/	/	-	เศรษฐพงศ์	15 ส.ค. 68
87	TH 15	inside cabin	-		Dry chem	15	/	/	/	/	/	-	เศรษฐพงศ์	15 ส.ค. 68
88	TH 16	inside cabin	-		Dry chem	15	/	/	/	/	/	-	เศรษฐพงศ์	15 ส.ค. 68
89	TH 17	inside cabin	-		Dry chem	15	/	/	/	/	/	-	เศรษฐพงศ์	15 ส.ค. 68
90	TH 18	inside cabin	-		Dry chem	15	/	/	/	/	/	-	เศรษฐพงศ์	15 ส.ค. 68
91	TH 19	inside cabin	-	432	Dry chem	15	/	/	/	/	/	-	เศรษฐพงศ์	15 ส.ค. 68
92	TH 20	inside cabin	-		Dry chem	15	/	/	/	/	/	-	เศรษฐพงศ์	15 ส.ค. 68
93	Wharf Office A2	Wharf Floor 2	2	437	Dry chem	15	/	/	/	/	/	-	ธนพร	5 ส.ค. 68
94	FL 1	FL 1	-		Dry chem	5	/	/	/	/	/	-	ธนพร	5 ส.ค. 68
95	FL 2	FL 2	-		Dry chem	5	/	/	/	/	/	-	ธนพร	5 ส.ค. 68
96	FL 3	FL 3	-		Dry chem	5	/	/	/	/	/	-	ธนพร	5 ส.ค. 68
97	FL 4	FL 4	-		Dry chem	5	/	/	/	/	/	-	ธนพร	5 ส.ค. 68
98	FL 5	FL 5	-		Dry chem	5	/	/	/	/	/	-	ธนพร	5 ส.ค. 68

หมายเหตุ : / = ปกติ X = ผิดปกติ

Safety Officer

ผู้จัดทำรายงาน

วันที่ 03 OCT 2025

Safety & Technical Training Supervisor

ผู้ทบทวน

วันที่ 04 OCT 2025

Safety and Environmental Specialist

ผู้อนุมัติ

วันที่ 04 OCT 2025

แบบตรวจสอบถังดับเพลิง Check list of fire extinguisher ทำเทียบเรือ A2
ครั้งที่ 4/2568 (เดือน ตุลาคม - ธันวาคม 2568)

ลำดับ	พื้นที่ Area	ตำแหน่ง Location	ชั้น	รหัสถัง	ชนิด Type	ขนาด lbs.	รายการตรวจเช็ค (Items)					หมายเหตุ Remark	ผู้ตรวจ	วันที่ตรวจ
							เข็มวัด Index	สลัก Pin Lock	สายรัด สลัก Pin tie	สายฉีด Hose reel	สภาพ ตัวถัง Bucket			
1	ADM Building	In front of CNC room	1	A2-001	Dry chem	20	/	/	/	/	/	-	ธนพร	15 พ.ย. 68
2	ADM Building	Electric room(Behind lift)	1	A2-002	Clean.Ag	10	/	/	/	/	/	-	ธนพร	14 พ.ย. 68
3	ADM Building	Exit door	2	A010	CO2	15	/	/	/	/	/	-	ธนพร	13 พ.ย. 68
4	ADM Building	In front of unithai room	2	A2-004	Clean.Ag	10	/	/	/	/	/	-	ธนพร	12 พ.ย. 68
5	ADM Building	Pantry room	3	A2-005	Clean.Ag	10	/	/	/	/	/	-	ธนพร	11 พ.ย. 68
6	ADM Building	Exit door(Finance room)	3	A2-006	CO2	15	/	/	/	/	/	-	ธนพร	10 พ.ย. 68
7	ADM Building	Purchasing section	4	A2-007	Clean.Ag	10	/	/	/	/	/	-	ธนพร	9 พ.ย. 68
8	ADM Building	IT room	4	A2-008	CO2	10	/	/	/	/	/	-	ธนพร	8 พ.ย. 68
9	ADM Building	IT room (Control room)	4	A2-009	FM 200		/	/	/	/	/	-	ธนพร	7 พ.ย. 68
10	ADM Building	Infront of IT room	4	A2-010	Clean.Ag	10	/	/	/	/	/	-	ธนพร	6 พ.ย. 68
11	ADM Building	Control lift room	5	A2-011	Clean.Ag	10	/	/	/	/	/	-	ธนพร	5 พ.ย. 68
12	CFS A2	Export Area	1		CO2	15	/	/	/	/	X	รอเปลี่ยน	ธนพร	4 พ.ย. 68
13	CFS A2	Export Area	1		CO2	15	/	/	/	/	X	รอเปลี่ยน	ธนพร	3 พ.ย. 68
14	CFS A2	Import Area	1		CO2	15	/	/	/	/	X	รอเปลี่ยน	ธนพร	2 พ.ย. 68
15	CFS A2	Import Area	1		CO2	15	/	/	/	/	X	รอเปลี่ยน	ธนพร	1 พ.ย. 68
16	CFS A2	Import Area	1		Dry chem	20	/	/	/	/	/	-	ธนพร	0 พ.ย. 68
17	CFS A2	Import Area	1		Dry chem	20	/	/	/	/	/	-	ธนพร	1 พ.ย. 68
18	CFS A2	In front of office room	2		CO2	15	/	/	/	/	X	-	ธนพร	2 พ.ย. 68
19	ENG A2	RTGC Area 2	-	C1-231	Foam 2.2 gal.	/	/	/	/	/	/	รอเปลี่ยน	ธนพร	3 พ.ย. 68
20	ENG A2	RTGC Area 3	-	A2-023	Foam 2.2 gal.	/	/	/	/	/	/	-	ธนพร	4 พ.ย. 68
21	ENG A2	RTGC Area 4	-	C1-363	Dry chem	15	/	/	/	/	/	-	ธนพร	3 พ.ย. 68
22	ENG A2	RTGC Area 5	-	C1-357	Dry chem	15	/	/	/	/	/	-	ธนพร	3 พ.ย. 68
23	ENG A2	Welding Area 1	-	C1-360	Dry chem	15	/	/	/	/	/	-	ธนพร	3 พ.ย. 68
24	ENG A2	Welding Area 2	-	A039	Foam 2.2 gal.	/	/	/	/	/	/	รอเปลี่ยน	ธนพร	3 พ.ย. 68
25	ENG A2	Welding Area 3	-	C1-354	Dry chem	15	/	/	/	/	/	-	ธนพร	3 พ.ย. 68
26	ENG A2	Welding Area 4	-	A2-020	Foam 2.2 gal.	/	/	/	/	/	/	รอเปลี่ยน	ธนพร	3 พ.ย. 68
27	ENG A2	TH & RS (Drinking cabinet)	-	C1-362	Dry chem	15	/	/	/	/	/	-	ธนพร	3 พ.ย. 68
28	ENG A2	TH & RS	-	C1-301	Dry chem	15	/	/	/	/	/	-	ธนพร	3 พ.ย. 68
29	ENG A2	Material Store	-	418	Dry chem	15	/	/	/	/	/	-	ธนพร	3 พ.ย. 68
30	ENG A2	Material Store	-	435	Dry chem	15	/	/	/	/	/	-	ธนพร	3 พ.ย. 68
31	ENG A2	Gas Area	-	438	Dry chem	15	/	/	/	/	/	-	ธนพร	3 พ.ย. 68
32	ENG A2	พื้นที่เก็บสารเคมี	-	413	Dry chem	15	/	/	/	/	/	-	ธนพร	3 พ.ย. 68
33	ที่พัก KAN	ด้านหน้า	-	-	Dry chem	15	/	/	/	/	/	-	ธนพร	3 พ.ย. 68
34	Gate A2	Gate Booth 1	-	427	Dry chem	15	/	/	/	/	/	-	ธนพร	3 พ.ย. 68
35	Gate A2	Gate Booth 3	-	404	Dry chem	15	/	/	/	/	/	-	ธนพร	3 พ.ย. 68
36	Gate A2	Gate Booth 5	-	411	Dry chem	15	/	/	/	/	/	-	ธนพร	3 พ.ย. 68
37	Gate A2	Gate Booth 7	-	436	Dry chem	15	/	/	/	/	/	-	ธนพร	3 พ.ย. 68
38	HR Center	FH.Canteen	1	A2-044	Dry chem	10	/	/	/	/	/	-	ธนพร	3 พ.ย. 68
39	HR Center	FH.Floor 2	2	A2-045	Clean.Ag	10	/	/	/	/	/	-	ธนพร	3 พ.ย. 68
40	QC 04	Sea Side	-		CO2	10 lbs	/	/	/	/	/	-	ธนพร	3 พ.ย. 68
41	QC 04	Land Side	-		CO2	10 lbs	/	/	/	/	X	สนิมตัวถังเล็กน้อย	ธนพร	3 พ.ย. 68
42	QC 04	Electrical Room	-		CO2	10 lbs	/	/	/	/	/	-	ธนพร	3 พ.ย. 68
43	QC 04	Electrical Room	-		CO2	10 lbs	/	/	/	/	/	-	ธนพร	3 พ.ย. 68
44	QC 04	Machine Room	-		CO2	10 lbs	/	/	/	/	/	-	ธนพร	3 พ.ย. 68
45	QC 04	Machine Room	-		CO2	10 lbs	/	/	/	/	/	-	ธนพร	3 พ.ย. 68
46	QC 04	Cabin Room	-		CO2	10 lbs	/	X	X	X	X	สนิมตัวถังเล็กน้อย	ธนพร	3 พ.ย. 68
47	QC 05	Seaside	-		CO2	10 lbs	/	/	/	/	/	-	ธนพร	3 พ.ย. 68
48	QC 05	Landside	-		CO2	10 lbs	/	/	/	/	/	-	ธนพร	3 พ.ย. 68
49	QC 05	Roller สายไฟ	-		CO2	10 lbs	/	/	/	/	/	-	ธนพร	3 พ.ย. 68
50	QC 05	Cabin Room	-		CO2	6.6 lbs	/	/	/	/	/	-	ธนพร	3 พ.ย. 68
51	QC 05	Machine Room	-		CO2	10 lbs	/	/	/	/	/	-	ธนพร	3 พ.ย. 68
52	QC 05	Electrical Room	-		CO2	10 lbs	/	/	/	/	/	-	ธนพร	3 พ.ย. 68
53	QC 06	Seaside	-		CO2	10 lbs	/	/	/	/	/	-	ธนพร	3 พ.ย. 68
54	QC 06	Land side	-		CO2	10 lbs	/	/	/	/	/	-	ธนพร	3 พ.ย. 68
55	QC 06	Cabin Room	-		Dry chem	10 lbs	/	/	/	/	/	-	ธนพร	3 พ.ย. 68
56	QC 06	หน้าทางเข้า Machine Room	-		CO2	10 lbs	/	/	/	/	X	สนิมตัวถังเล็กน้อย	ธนพร	3 พ.ย. 68
57	QC 06	Machine Room	-		CO2	10 lbs	/	/	/	/	/	-	ธนพร	3 พ.ย. 68
58	QC 06	Machine Room	-		CO2	10 lbs	/	/	/	/	/	-	ธนพร	3 พ.ย. 68
59	QC 06	Electrical Room	-		CO2	10 lbs	/	/	/	/	/	-	ธนพร	3 พ.ย. 68
60	RS 01	Inside cabin	-	A2-081	Dry chem	10	/	/	/	/	/	-	เศรษฐพงศ์	15 พ.ย. 68
61	RS 02	Inside cabin	-	D012	Dry chem	15	/	/	/	/	/	-	เศรษฐพงศ์	15 พ.ย. 68
62	RTGC 10	Cabin room 2 (Out side)	-	A2-114	Dry chem	15	/	/	/	/	/	-	Safety team	25 พ.ย. 68
63	RTGC 10	Land side (Electric panel)	-	A2-115	Dry chem	15	/	/	/	/	/	-	Safety team	25 พ.ย. 68
64	RTGC 10	Sea side (Fuel tank)	-	A2-116	Dry chem	15	/	/	/	/	/	-	Safety team	25 พ.ย. 68
65	RTGC 11	Cabin room	-	A2-118	Dry chem	10	/	/	/	/	/	-	Safety team	24 พ.ย. 68
66	RTGC 11	Elect. In Room L/S	-	A2-120	Dry chem	10	/	/	/	/	/	-	Safety team	24 พ.ย. 68
67	RTGC 11	Mechanic room S/S	-	A2-121	Dry chem	10	/	/	/	/	/	-	Safety team	24 พ.ย. 68
68	RTGC 41	Cabin room	-		Dry chem	10	/	/	/	/	/	-	Safety team	25 พ.ย. 68
69	RTGC 41	Elect. room	-		Dry chem	10	/	/	/	/	/	-	Safety team	25 พ.ย. 68
70	RTGC 41	Mechanic room	-		Dry chem	10	/	/	/	/	/	-	Safety team	25 พ.ย. 68
71	RTGC 42	Cabin room	-		Dry chem	10	/	/	/	/	/	-	Safety team	24 พ.ย. 68
72	RTGC 42	Elect. room	-		Dry chem	10	/	/	/	/	/	-	Safety team	24 พ.ย. 68

แบบตรวจสอบถังดับเพลิง Check list of fire extinguisher ทำเทียบเรือ A2
ครั้งที่ 4/2568 (เดือน ตุลาคม - ธันวาคม 2568)

ลำดับ	พื้นที่ Area	ตำแหน่ง Location	ชั้น	รหัสถัง	ชนิด Type	ขนาด lbs.	รายการตรวจเช็ค (Items)					หมายเหตุ Remark	ผู้ตรวจ	วันที่ตรวจ
							เข็มวัด Index	สลัก Pin Lock	สายรัด สลัก Pin tie	สายฉีด Hose reel	สภาพ ถังถัง Bucket			
73	RTGC 42	Mechanic room	-		Dry chem	10	/	/	/	/	/	-	Safety team	24 พ.ย. 68
74	Substation A2	Inside (front side)	-	C1-366	CO2	10	/	/	/	/	/	-	ธนพร	3 พ.ย. 68
75	Substation A2	Inside (front side)	-	C1-369	CO2	10	/	/	/	/	/	-	ธนพร	3 พ.ย. 68
76	Substation A2	Inside (Back side)	-	C1-370	CO2	10	/	/	/	/	/	-	ธนพร	3 พ.ย. 68
77	Substation A2	Outside	-	C1-358	Dry chem	15	/	/	/	/	/	-	ธนพร	3 พ.ย. 68
78	TH 02	inside cabin	-		Dry chem	15	/	/	/	/	/	-	เศรษฐพงศ์	15 พ.ย. 68
79	TH 03	inside cabin	-		Dry chem	15	/	/	/	/	/	-	เศรษฐพงศ์	15 พ.ย. 68
80	TH 04	inside cabin	-		Dry chem	15	/	/	/	/	/	-	เศรษฐพงศ์	15 พ.ย. 68
81	TH 09	inside cabin	-		Dry chem	15	/	/	/	/	/	-	เศรษฐพงศ์	15 พ.ย. 68
82	TH 11	inside cabin	-		Dry chem	15	/	/	/	/	/	-	เศรษฐพงศ์	15 พ.ย. 68
83	TH 12	inside cabin	-		Dry chem	15	/	/	/	/	/	-	เศรษฐพงศ์	15 พ.ย. 68
84	TH 13	inside cabin	-		Dry chem	15	/	/	/	/	/	-	เศรษฐพงศ์	15 พ.ย. 68
85	TH 14	inside cabin	-		Dry chem	15	/	/	/	/	/	-	เศรษฐพงศ์	15 พ.ย. 68
86	TH 15	inside cabin	-		Dry chem	15	/	/	/	/	/	-	เศรษฐพงศ์	15 พ.ย. 68
87	TH 16	inside cabin	-		Dry chem	15	/	/	/	/	/	-	เศรษฐพงศ์	15 พ.ย. 68
88	TH 17	inside cabin	-		Dry chem	15	/	/	/	/	/	-	เศรษฐพงศ์	15 พ.ย. 68
89	TH 18	inside cabin	-		Dry chem	15	/	/	/	/	/	-	เศรษฐพงศ์	15 พ.ย. 68
90	TH 19	inside cabin	-	432	Dry chem	15	/	/	/	/	/	-	เศรษฐพงศ์	15 พ.ย. 68
91	TH 20	inside cabin	-		Dry chem	15	/	/	/	/	/	-	เศรษฐพงศ์	15 พ.ย. 68
92	Wharf Office A2	Wharf Floor 2	2	437	Dry chem	15	/	/	/	/	/	-	ธนพร	3 พ.ย. 68
93	FL 1	FL 1	-		Dry chem	5	/	/	/	/	/	-	ธนพร	3 พ.ย. 68
94	FL 2	FL 2	-		Dry chem	5	/	/	/	/	/	-	ธนพร	3 พ.ย. 68
95	FL 3	FL 3	-		Dry chem	5	/	/	/	/	/	-	ธนพร	3 พ.ย. 68
96	FL 4	FL 4	-		Dry chem	5	/	/	/	/	/	-	ธนพร	3 พ.ย. 68
97	FL 5	FL 5	-		Dry chem	5	/	/	/	/	/	-	ธนพร	3 พ.ย. 68

หมายเหตุ : / = ปกติ X = ผิดปกติ

Safety Officer
ผู้จัดทำรายงาน
วันที่ 05 JAN 2026

Safety & Technical Training Supervisor
ผู้ทบทวน
วันที่ 07 JAN 2026

Safety and Environmental Specialist
ผู้อนุมัติ
วันที่ 07 JAN 2026

บริษัท ไทยแหลมฉบัง เทอร์มินัล จำกัด (A2)

รายงานอุบัติเหตุ ประจำเดือน กรกฎาคม พ.ศ. 2568

ครั้งที่	ว/ด/ป	สถานที่	สาเหตุ	ความเสียหาย		
				ทรัพย์สิน	บุคคล	
					บาดเจ็บ	เสียชีวิต
			Zero Accident ไม่มีอุบัติเหตุ			

บริษัท ไทยแหลมฉบัง เทอร์มินัล จำกัด (A2)

รายงานอุบัติเหตุ ประจำเดือน สิงหาคม พ.ศ. 2568

ครั้งที่	ว/ด/ป	สถานที่	สาเหตุ	ความเสียหาย		
				ทรัพย์สิน	บุคคล	
					บาดเจ็บ	เสียชีวิต
			Zero Accident ไม่มีอุบัติเหตุ			

บริษัท ไทยแหลมฉบัง เทอร์มินัล จำกัด (A2)

รายงานอุบัติเหตุ ประจำเดือน กันยายน พ.ศ. 2568

ครั้งที่	ว/ด/ป	สถานที่	สาเหตุ	ความเสียหาย		
				ทรัพย์สิน	บุคคล	
					บาดเจ็บ	เสียชีวิต
			Zero Accident ไม่มีอุบัติเหตุ			

บริษัท ไทยแหลมฉบัง เทอร์มินัล จำกัด (A2)

รายงานอุบัติเหตุ ประจำเดือน ตุลาคม พ.ศ. 2568

ครั้งที่	ว/ด/ป	สถานที่	สาเหตุ	ความเสียหาย		
				ทรัพย์สิน	บุคคล	
					บาดเจ็บ	เสียชีวิต
			Zero Accident ไม่มีอุบัติเหตุ			

บริษัท ไทยแหลมฉบัง เทอร์มินัล จำกัด (A2)

รายงานอุบัติเหตุ ประจำเดือน พฤศจิกายน พ.ศ. 2568

ครั้งที่	ว/ด/ป	สถานที่	สาเหตุ	ความเสียหาย		
				ทรัพย์สิน	บุคคล	
					บาดเจ็บ	เสียชีวิต
			Zero Accident ไม่มีอุบัติเหตุ			

บริษัท ไทยแหลมฉบัง เทอร์มินัล จำกัด (A2)

รายงานอุบัติเหตุ ประจำเดือน ธันวาคม พ.ศ. 2568

ครั้งที่	ว/ด/ป	สถานที่	สาเหตุ	ความเสียหาย		
				ทรัพย์สิน	บุคคล	
					บาดเจ็บ	เสียชีวิต
			Zero Accident ไม่มีอุบัติเหตุ			

ปริมาณจราจรทางบกและทางทะเล ประจำเดือนกรกฎาคม-ธันวาคม 2568

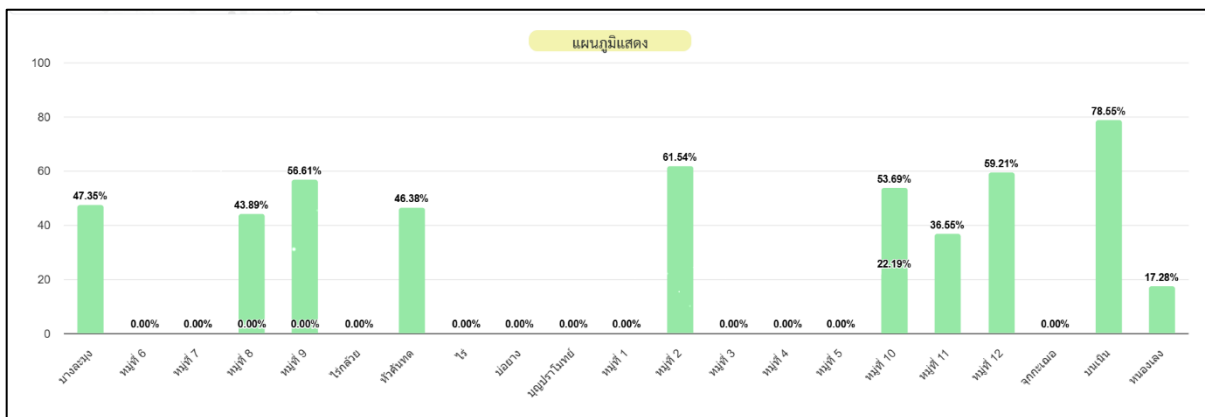
บันทึกยานพาหนะ เรือสินค้า ผ่านเข้า - ออกพื้นที่
บริษัท ฮัทชิสัน แพลมดบัง เทอร์มินัล จำกัด (ท่าเทียบเรือ A2)
ประจำเดือนก.ค.-ธ.ค ปี 2568

ลำดับ	ประเภท	พื้นที่	เดือน						รวม
			กรกฎาคม	สิงหาคม	กันยายน	ตุลาคม	พฤศจิกายน	ธันวาคม	
1	ยานพาหนะ	ADMIN	833	736	863	855	807	788	4,882
2		CFS	990	1,156	872	1,098	1,344	1,330	6,790
3		DOCUMENT	-	-	-	-	-	-	-
4		ENGINEER	-	-	-	-	-	-	-
5		ดีกวิศกรรม/ ปิมน้ำมัน	121	110	118	125	165	123	762
6		ลานตู้สินค้า	80	85	40	202	256	254	917
7		หน้าท่าเทียบเรือ	559	716	593	552	828	547	3,795
8		ส่งเสบียง พัสดุ อุปกรณ์เรือ	3	3	3	2	1	3	15
9		สูบลำขนน้ำเสียเรือ	1	2	2	2	2	-	9
10	เรือสินค้า	เรือสินค้าระหว่างประเทศ	36	38	44	32	34	46	230
11		เรือสินค้าภายในประเทศ	35	32	26	19	34	26	172

ภาคผนวกที่ 21

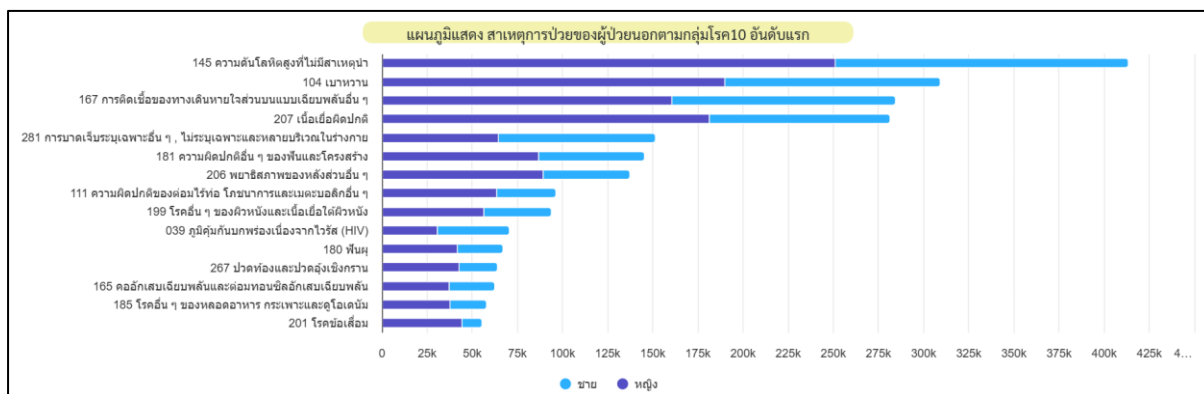
ข้อมูลการเจ็บป่วยอย่างต่อเนื่องจากสถานพยาบาลและศูนย์บริการสาธารณสุข
ประจำปี 2568

อัตรการบาดเจ็บจากการทำงาน ต. ท่งสุขลา อ. ศรีราชา จ. ชลบุรี



ที่มา : <https://hdc.moph.go.th/cbi/public/standard-report-detail>

สาเหตุการป่วยของผู้ป่วยนอกตามกลุ่มโรค 10 อันดับแรก ต. พังสุชล อ. ศรีราชา จ. ชลบุรี
ประจำปีงบประมาณ พ.ศ. 2568



ที่มา : <https://hdc.moph.go.th/cbi/public/standard-report-detail>



ทำเทียบเรือ A2

มกราคม 2569



บริษัท อีสเทิร์น ไทย คอนซัลติง 1992 จำกัด
สวนอุตสาหกรรมเรือสฟพัฒน์ (ศรีราชา) 683 หมู่ที่ 11
ถนนสุขาภิบาล 8 ตำบลหนองขาม อำเภอสัตราธิราช จังหวัดชลบุรี 20230